

# Talouden kuukausiraportti 3/2021

## Tuloslaskelma

1 000 €	Kumulatiiviset toteumat tammi -						TP 2020	Ennuste 2021	MKS 2021	Ennuste ero MKS
	Toteuma	MKS	Ero (€)	Ero (%)	Ed. vuosi Toteuma	Ero (%)				
TOIMINTATUOTOT	12 914	13 727	-813	-5,9 %	12 773	1,1 %	57 302	54 765	54 910	-144
VALMISTUS OMAAN KÄYTTÖÖN	78	363	-284	-78,4 %	83	-5,4 %	1 387	1 486	1 451	35
TOIMINTAKULUT	-70 118	-72 546	2 428	-3,3 %	-67 987	3,1 %	-288 842	-291 857	-290 185	-1 673
<b>TOIMINTAKATE</b>	<b>-57 125</b>	<b>-58 456</b>	<b>1 331</b>	<b>-2,3 %</b>	<b>-55 131</b>	<b>3,6 %</b>	<b>-230 152</b>	<b>-235 606</b>	<b>-233 824</b>	<b>-1 782</b>
VEROTULOT	57 593	52 270	5 323	10,2 %	51 598	11,6 %	201 451	210 486	209 079	1 406
KUNNALLISVERO	53 479	46 406	7 073	15,2 %	49 797	7,4 %	182 979	187 814	185 624	2 190
KIINTEISTÖVERO	1 621	4 562	-2 941	-64,5 %	248	554,7 %	13 798	17 436	18 248	-812
YHTEISÖVERO	2 493	1 302	1 191	91,5 %	1 553	60,5 %	4 673	5 236	5 207	29
VALTIONOSUJDET	9 970	9 840	130	1,3 %	8 560	16,5 %	50 715	39 859	39 359	500
RAHOITUSTUOTOT JA -KULUT	-64	-146	81	-55,9 %	-47	36,6 %	402	-582	-582	0
<b>UUOSIKATE</b>	<b>10 373</b>	<b>3 508</b>	<b>6 865</b>	<b>195,7 %</b>	<b>4 980</b>	<b>108,3 %</b>	<b>22 415</b>	<b>14 157</b>	<b>14 032</b>	<b>125</b>
POISTOT JA ARVONALENTUMISET	-5 226	-5 578	353	-6,3 %	-4 846	7,8 %	-21 477	-22 314	-22 314	0
SATUNNAISET TUOTOT JA KULUT										
<b>TILIKAUDEN TULOS</b>	<b>5 147</b>	<b>-2 070</b>	<b>7 218</b>	<b>-348,6 %</b>	<b>134</b>		<b>938</b>	<b>-8 157</b>	<b>-8 282</b>	<b>125</b>
VARAUSTEN JA RAHAOSTOJEN MUUTO	30	0	30		0		133	30	0	30
<b>TILIKAUDEN YLI-/ALIJÄÄMÄ</b>	<b>5 177</b>	<b>-2 070</b>	<b>7 247</b>	<b>-350,0 %</b>	<b>134</b>		<b>1 071</b>	<b>-8 127</b>	<b>-8 282</b>	<b>154</b>

## Verotulot

1 000 €	Verotulot yhteensä				Kunnallisverot				Kiinteistöverot				Yhteisöverot			
	2019	2020	2021	Muutos	2019	2020	2021	Muutos	2019	2020	2021	Muutos	2019	2020	2021	Muutos
Tammikuu	16 801	18 352	20 514	11,8 %	16 336	17 822	19 452	9,1 %	34	86	397	363,8 %	431	445	665	49,5 %
Helmikuu	35 272	36 090	40 479	12,2 %	33 878	34 707	37 064	6,8 %	55	143	1 485	937,2 %	1 338	1 240	1 930	55,6 %
Maaliskuu	50 062	51 561	57 594	11,7 %	48 288	49 760	53 480	7,5 %	70	248	1 621	554,7 %	1 704	1 553	2 493	60,5 %
Huhtikuu	65 826	66 966			63 591	64 799			206	372			2 029	1 794		
Toukokuu	83 185	83 202			80 549	80 659			252	437			2 384	2 106		
Kesäkuu	97 958	98 149			94 963	95 252			272	548			2 723	2 349		
Heinäkuu	113 562	118 809			110 191	111 574			318	4 049			3 053	3 187		
Elokuu	124 902	132 276			121 008	122 682			495	6 071			3 399	3 523		
Syyskuu	140 181	146 790			129 002	133 096			7 464	9 900			3 715	3 794		
Lokakuu	161 052	164 597			142 954	148 832			14 107	11 649			3 990	4 116		
Marraskuu	176 563	182 342			157 777	165 545			14 473	12 445			4 312	4 352		
Joulukuu	193 842	201 451			174 569	182 979			14 596	13 798			4 677	4 673		
MKS	188 539	192 141	209 079	8,8 %	172 755	173 395	185 624	7,1 %	14 552	14 500	18 248	25,8 %	4 686	4 246	5 207	22,6 %
Ennuste (poikkeama)			210 486	0,7 %			187 814	1,2 %			17 436	-4,5 %			5 236	0,6 %

(Veronsaajien palvelun kausitilitykset)

## Toimintakate palvelualueittain

1 000 €	Kumulatiiviset toteumat tammi -									
18610 Konsernipalvelut	Toteuma	MKS	Ero (€)	Ero (%)	Ed. vuosi Toteuma	Ero (%)	TP 2020	Ennuste 2021	MKS 2021	Ennuste ero MKS
TOIMINTATUOTOT	1 264	1 209	55	4,5 %	274	360,5 %	3 771	4 937	4 834	103
VALMISTUS OMAAN KÄYTTÖÖN	62	50	12	24,3 %	0		196	225	200	25
TOIMINTAKULUT	-3 163	-3 781	618	-16,3 %	-3 294	-4,0 %	-11 180	-13 601	-15 126	1 525
<b>TOIMINTAKATE</b>	<b>-1 838</b>	<b>-2 523</b>	<b>685</b>	<b>-27,2 %</b>	<b>-3 019</b>	<b>-39,1 %</b>	<b>-7 212</b>	<b>-8 438</b>	<b>-10 091</b>	<b>1 653</b>
HENKILÖSTÖKULUT	-1 061	-1 230	168	-13,7 %	-1 085	-2,2 %	-4 350	-4 943	-4 918	-25
<b>Kommentit</b>	Toimintatuotot: Työterveyshuollon kelakorvaus kirjataan tilinpäätösvaiheessa. Tuottojen ylitys johtuu vuodelle 2021 kirjautuneesta vuosien 2017-2018 arvonnäkökierroksien tarkistusten myötä haetusta ja saadusta alv-palautuksesta. Toimintamenot: Konsernipalvelun budjetissa näkyy konpaan kohdennettu koronarahan varaus, joka kohdennetaan vuoden aikana tarpeen mukaan alueille. Toimintakuluissa on mukana alkuvuodesta maksettuja koko vuoden vuosimaksuja. Sen sijaan osittain kustannuksia tulee painottamaan loppuvuoteen mm. juhluvuoden toteuttaminen.									
18612 Tilaomistus	Toteuma	MKS	Ero (€)	Ero (%)	Ed. vuosi Toteuma	Ero (%)	TP 2020	Ennuste 2021	MKS 2021	Ennuste ero MKS
TOIMINTATUOTOT	5 299	5 425	-126	-2,3 %	5 541	-4,4 %	21 369	21 643	21 699	-55
VALMISTUS OMAAN KÄYTTÖÖN	0	0	0		0		10	10	0	10
TOIMINTAKULUT	-3 657	-3 530	-128	3,6 %	-3 894	-6,1 %	-13 452	-14 074	-14 119	45
<b>TOIMINTAKATE</b>	<b>1 642</b>	<b>1 895</b>	<b>-253</b>	<b>-13,4 %</b>	<b>1 647</b>	<b>-0,3 %</b>	<b>7 927</b>	<b>7 580</b>	<b>7 580</b>	<b>0</b>
HENKILÖSTÖKULUT	-38	-48	11	-22,2 %	-43	-11,8 %	-165	-193	-193	0
<b>Kommentit</b>	Vuokratuotot on jääneet budjetoitua pienemmäksi, koska Keusote on irtisanonut kohteita budjetin laadinnan jälkeen. Myös uuden kohteen vuokrasopimuksen allekirjoituksessa ja laskutuksessa viivästystä. Muutoksia talousarvioon nähden on sisäisissä vuokratuotoissa johtuen väistötarpeista. Kulujen osalta energiakulut on kausivaihtelusta johtuen aina alkuvuodesta ollut budjetoitua suurempaa, mutta se tasaantuu loppuvuotta kohden. Kuluihin sisältyy myös sisäilmatutkimusta, joiden talousarviovaraus sisältyy allianssin investointibudjettiin. Henkilöstökulut ovat jääneet budjetoitua pienemmiksi henkilöstön osa-aikaisuudesta johtuen.									
18611 Keusote	Toteuma	MKS	Ero (€)	Ero (%)	Ed. vuosi Toteuma	Ero (%)	TP 2020	Ennuste 2021	MKS 2021	Ennuste ero MKS
TOIMINTATUOTOT	0	0	0		0	-100,0 %	2	0	0	0
TOIMINTAKULUT	-34 863	-35 649	786	-2,2 %	-32 569	7,0 %	-147 026	-142 596	-142 596	0
<b>TOIMINTAKATE</b>	<b>-34 863</b>	<b>-35 649</b>	<b>786</b>	<b>-2,2 %</b>	<b>-32 569</b>	<b>7,0 %</b>	<b>-147 025</b>	<b>-142 596</b>	<b>-142 596</b>	<b>0</b>
HENKILÖSTÖKULUT	-444	-465	21	-4,5 %	-443	0,3 %	-1 776	-1 861	-1 861	0
<b>Kommentit</b>	Alkuvuoden toteuma-alitus johtuu määrärahaan sisältyvästä 3Me koronariskivaruudesta. Keusoten kuukausiraportti ei vielä raportin laadintahetkellä ollut käytettävissä. Ennakotietojen mukaan ylityshakaa on sekä erikoissairaanhoidossa että omassa toiminnassa. Koronan seurauksena toimintatuotot ovat jäämässä tavoitteesta ja koronasta aiheutuvia kustannuksia oli koko kuntayhtymätasolla huhtikuun alun kirjausten mukaan noin 5,2 Me. Koronakustannuksiin ja hoitovelan purkuun ei ole varauduttu kuntayhtymän talousarviossa. Myöskään mahdollisia valtion kompensatioita ei ole huomioitu. Oman toiminnan talousarviossa ei myöskään oltu huomioitu hoitajamitoituksen vaikutusta ikääntyneiden palveluissa, mikä lisää kustannuksia ja mistä ollaan tekemässä talousarvioesitys kuntayhtymävaltuustolle. HUSin tammikuun tietojen tekemä ennuste ylitti talousarvion 2,6Me. Sotepalvelujen on arvioitu toteutuvan talousarvion mukaisesti huomioiden kaupungin budjettiin varattu 3 miljoonan euron sotepalvelujen koronariskivaraus. Ennustetta tarkennetaan seuraavaan kuukausiraporttiin									
18614 Pelastustoimi	Toteuma	MKS	Ero (€)	Ero (%)	Ed. vuosi Toteuma	Ero (%)	TP 2020	Ennuste 2021	MKS 2021	Ennuste ero MKS
TOIMINTATUOTOT	0	0	0		0		0	0	0	0
TOIMINTAKULUT	-1 014	-749	-265	35,3 %	-991	2,3 %	-2 988	-2 997	-2 997	0
<b>TOIMINTAKATE</b>	<b>-1 014</b>	<b>-749</b>	<b>-265</b>	<b>35,3 %</b>	<b>-991</b>	<b>2,3 %</b>	<b>-2 988</b>	<b>-2 997</b>	<b>-2 997</b>	<b>0</b>
HENKILÖSTÖKULUT	-18	-19	1	-4,8 %	-18	0,0 %	-74	-77	-77	0
<b>Kommentit</b>	Pelastustoimen kolmen kuukauden toteuma sisältää neljän kuukauden maksut Keski-Uudenmaan pelastuslaitokselle. Ero johtuu maaliskuulle kirjatusta huhtikuun laskusta.									
18613 Kaupunkikehitys	Toteuma	MKS	Ero (€)	Ero (%)	Ed. vuosi Toteuma	Ero (%)	TP 2020	Ennuste 2021	MKS 2021	Ennuste ero MKS
TOIMINTATUOTOT	689	967	-278	-28,7 %	824	-16,3 %	4 109	3 682	3 868	-186
VALMISTUS OMAAN KÄYTTÖÖN	0	278	-278	-99,9 %	74	-99,6 %	1 033	1 112	1 112	0
TOIMINTAKULUT	-3 307	-3 912	604	-15,4 %	-3 411	-3,0 %	-14 916	-15 420	-15 646	226
<b>TOIMINTAKATE</b>	<b>-2 618</b>	<b>-2 666</b>	<b>49</b>	<b>-1,8 %</b>	<b>-2 513</b>	<b>4,2 %</b>	<b>-9 774</b>	<b>-10 626</b>	<b>-10 666</b>	<b>40</b>
HENKILÖSTÖKULUT	-1 266	-1 372	106	-7,7 %	-1 275	-0,7 %	-5 224	-5 486	-5 486	0
<b>Kommentit</b>	Toimintatuotot: Pysäköintivierhemaksutuotot eivät toteutune budjetoitun mukaan, odotettavissa on, että alitusta syntyy noin 70te. Koronavuosi ja uusi tieliikennelaki ovat tuoneet kovasti haasteita. Koronan vuoksi liikenne on hiljentynyt, kuten myös pysäköintipaikat sekä ydinkeskustassa että liityntäpysäköintialueilla. Maanvuokratuotoissa Maanhankkiminen on kiinnostanut enemmän tontin hankkijoita, kuin maanvuokraaminen. Alitusta syntyyne budjetoitun nähden noin 90te. Lisäksi Tuusulasta budjetoitut palkkatulot noin 27te matkailuun liittyen eivät toteudu, koska yhteistyö sanottiin irti vuoden 2020 lopussa. Toimintatuotot toteutunevat kokonaisuudessaan noin 187te huonompana. Toimintakulut: Toteutunevat reilut 200te budjetoitua parempana poikkeuksellisesta tilanteesta johtuen, säästöt syntynevät pääosin palvelujen ostoissa. Henkilöstökuluista on huomioitu pois Kauken taluspäällikön palkkakustannukset. Siirto Konpaan 1.1.2021. Toimintakate toteutune noin 40te budjetoitua parempana. Ennustetta tarkennellaan myöhemmässä vaiheessa vuotta.									

1 000 €	Kumulatiiviset toteumat tammi -									
18617 Käyttöomaisuuden nettomyynti	Toteuma	MKS	Ero (€)	Ero (%)	Ed. vuosi Toteuma	Ero (%)	TP 2020	Ennuste 2021	MKS 2021	Ennuste ero MKS
TOIMINTATUOTOT	125	1 353	-1 229	-90,8 %	1 710	-92,7 %	11 328	5 413	5 413	0
TOIMINTAKULUT	-53	0	-53		-2	2134,7 %	-355	0	0	0
<b>TOIMINTAKATE</b>	<b>71</b>	<b>1 353</b>	<b>-1 282</b>	<b>-94,7 %</b>	<b>1 707</b>	<b>-95,8 %</b>	<b>10 973</b>	<b>5 413</b>	<b>5 413</b>	<b>0</b>
<b>Kommentit</b>	Maa-alueita on myyty noin 125 te:lla maaliskuun loppuun mennessä. 53 te on puruista aiheutuneita kustannuksia (mm. Kaupungintalo). Kuuma-ICT:n ja Jatsin pysäköinnin osakkeiden myynti tulee toteutuessaan kasvattamaan myyntivoittoja. Myyntejä ei ole huomioitu talousarviossa, joten ne tuodaan talousarviomuutoksina käsittelyyn myöhemmin, kun kauppojen toteutuminen ja summat varmistuvat.									
18640 Opetuksen ja kasvatuksen palvelualue	Toteuma	MKS	Ero (€)	Ero (%)	Ed. vuosi Toteuma	Ero (%)	TP 2020	Ennuste 2021	MKS 2021	Ennuste ero MKS
TOIMINTATUOTOT	2 617	1 219	1 399	114,8 %	1 126	132,4 %	4 205	5 576	4 875	702
VALMISTUS OMAAN KÄYTTÖÖN	0	0	0		0		14	0	0	0
TOIMINTAKULUT	-18 847	-19 059	211	-1,1 %	-18 328	2,8 %	-76 034	-78 578	-76 235	-2 343
<b>TOIMINTAKATE</b>	<b>-16 230</b>	<b>-17 840</b>	<b>1 610</b>	<b>-9,0 %</b>	<b>-17 202</b>	<b>-5,7 %</b>	<b>-71 814</b>	<b>-73 002</b>	<b>-71 361</b>	<b>-1 641</b>
HENKILÖSTÖKULUT	-11 344	-10 926	-418	3,8 %	-11 343	0,0 %	-44 878	-45 146	-43 704	-1 442
<b>Kommentit</b>	Varhaiskasvatusmaksuja ennustetaan kertyvän budjetoitua vähemmän koronan vaikutusten takia. Tuottoja vähentää myös varhaiskasvatuksen vuokratuottojen siirtyminen tilahallinnan budjettiin. Varhaiskasvatusmaksu-uudistuksen vaikutukset on arvioitu alkuperäisen talousarvion tasoon, mutta arviota tarkennetaan myöhemmin. Hanketuottoja on kertynyt budjetoitua enemmän sekä varhaiskasvatuksessa että opetuksessa, mutta vastaavasti kulut nousevat hankkeiden osalta. Kulujen ennustetaan kasvavan lisäksi noin miljoonalla eurolla opetuksen kotikuntakorvauksen osalta. Opetuksen henkilöstökuluissa on kasvu muutamien lisärekrytointien osalta. Oppivelvollisuuden laajentamisen lisäkustannuksia on jo huomioitu ennusteissa henkilöstökulujen osalta ja ennustetta tarkennetaan muiden kulujen osalta seuraavissa kuukausiraporteissa.									
18643 Hyvinvoinnin palvelualue	Toteuma	MKS	Ero (€)	Ero (%)	Ed. vuosi Toteuma	Ero (%)	TP 2020	Ennuste 2021	MKS 2021	Ennuste ero MKS
TOIMINTATUOTOT	809	1 298	-489	-37,7 %	1 149	-29,6 %	3 670	4 486	5 194	-708
VALMISTUS OMAAN KÄYTTÖÖN	14	0	14		0		45	0	0	0
TOIMINTAKULUT	-4 149	-4 766	617	-12,9 %	-4 379	-5,3 %	-18 493	-20 188	-19 062	-1 126
<b>TOIMINTAKATE</b>	<b>-3 326</b>	<b>-3 467</b>	<b>141</b>	<b>-4,1 %</b>	<b>-3 230</b>	<b>3,0 %</b>	<b>-14 778</b>	<b>-15 702</b>	<b>-13 869</b>	<b>-1 834</b>
HENKILÖSTÖKULUT	-1 849	-2 152	302	-14,1 %	-1 998	-7,4 %	-7 587	-8 527	-8 606	79
<b>Kommentit</b>	Palvelualueen tuottojen ennustetaan toteutuvan budjetoitua vähäisempinä koronan vaikutuksesta mm. liikuntapalveluiden, Järvenpään opiston ja Järvenpää-talon osalta. Kuluja ennustetaan kertyvän budjetoitua enemmän, merkittävämpänä tekijänä työmarkkinatuen kuntaosuuden arvioidaan kasvavan noin miljoonalla eurolla.									
18680 JÄRVENPÄÄN VESI	Toteuma	MKS	Ero (€)	Ero (%)	Ed. vuosi Toteuma	Ero (%)	TP 2020	Ennuste 2021	MKS 2021	Ennuste ero MKS
TOIMINTATUOTOT	2 111	2 257	-146	-6,5 %	2 149	-1,7 %	8 848	9 027	9 027	0
VALMISTUS OMAAN KÄYTTÖÖN	2	35	-33	-94,6 %	9	-78,6 %	89	139	139	0
TOIMINTAKULUT	-1 064	-1 101	37	-3,4 %	-1 118	-4,9 %	-4 398	-4 403	-4 403	0
<b>TOIMINTAKATE</b>	<b>1 049</b>	<b>1 191</b>	<b>-141</b>	<b>-11,9 %</b>	<b>1 039</b>	<b>1,0 %</b>	<b>4 539</b>	<b>4 763</b>	<b>4 763</b>	<b>0</b>
HENKILÖSTÖKULUT	-267	-291	24	-8,2 %	-246	8,8 %	-1 069	-1 165	-1 165	0
<b>Kommentit</b>	Maaliskuussa lumien sulamisesta johtuen jäteveden johtamisesta aiheutuvat menot ovat hieman suuremmat, mutta ne katetaan muiden menokohtien säästöillä. Tulojen osalta Koronan vaikutuksesta sisäiset tulot toteutunevat pienempinä, kun kaupungin toimipisteitä on suljettuina. Sisäisiä erä ei ole vielä laskutettu v. 2021, josta johtuen tulojen toteuma näyttää todellisuutta pienemmältä. Koronasta johtuvien sulkutoimenpiteiden johdosta vedenkäyttö on vähentynyt. Asiakkaiden työtulokset voivat jollain aikataululla myös vähentyä ei kiireellisten töiden osalta. Kokonaisuudessaan tulojen ja kulujen arvioidaan toteutuvan arvioidusti.									

## Toimintakate Avainalueittain

### Konsernipalvelut

1 000 €	Kumulatiiviset toteumat tammi -									
18610 Konsernipalvelut	Toteuma	MKS	Ero (€)	Ero (%)	Ed. vuosi Toteuma	Ero (%)	TP 2020	Ennuste 2021	MKS 2021	Ennuste ero MKS
TOIMINTATUOTOT	1 264	1 209	55	4,5 %	274	360,5 %	3 771	4 937	4 834	103
VALMISTUS OMAAN KÄYTTÖÖN	62	50	12	24,3 %	0		196	225	200	25
TOIMINTAKULUT	-3 163	-3 781	618	-16,3 %	-3 294	-4,0 %	-11 180	-13 601	-15 126	1 525
<b>TOIMINTAKATE</b>	<b>-1 838</b>	<b>-2 523</b>	<b>685</b>	<b>-27,2 %</b>	<b>-3 019</b>	<b>-39,1 %</b>	<b>-7 212</b>	<b>-8 438</b>	<b>-10 091</b>	<b>1 653</b>
HENKILÖSTÖKULUT	-1 061	-1 230	168	-13,7 %	-1 085	-2,2 %	-4 350	-4 943	-4 918	-25

186101 Talouspalvelut	Toteuma	MKS	Ero (€)	Ero (%)	Ed. vuosi Toteuma	Ero (%)	TP 2020	Ennuste 2021	MKS 2021	Ennuste ero MKS
TOIMINTATUOTOT	200	200	0	-0,1 %	232	-13,8 %	925	800	800	0
VALMISTUS OMAAN KÄYTTÖÖN	7	0	7		0		8	22	0	22
TOIMINTAKULUT	-315	-338	23	-6,8 %	-302	4,4 %	-1 089	-1 373	-1 351	-22
<b>TOIMINTAKATE</b>	<b>-108</b>	<b>-138</b>	<b>29</b>	<b>-21,3 %</b>	<b>-70</b>	<b>55,0 %</b>	<b>-156</b>	<b>-551</b>	<b>-551</b>	<b>0</b>
<b>Kommentit</b>	Talouspalveluista osallistutaan investointina kirjattaviin projekteihin (valmistus omaan käyttöön), johon ei ole tehty varauksia. Vastaavasti on tarve vahvistaa perustyon resurssointia vuoden aikana. Alkuvuoden ajan tilat ovat Verson käytössä, joten talouspalveluista säästyty tilakustannuksia alkuvuodesta. Talouspalveluiden ennustetaan toteutuvan budjetoidun mukaisesti.									
186102 Hallintopalvelut	Toteuma	MKS	Ero (€)	Ero (%)	Ed. vuosi Toteuma	Ero (%)	TP 2020	Ennuste 2021	MKS 2021	Ennuste ero MKS
TOIMINTATUOTOT	5	5	0	0,0 %	5	0,0 %	28	20	20	0
VALMISTUS OMAAN KÄYTTÖÖN	1	0	1		0		1	3	0	3
TOIMINTAKULUT	-317	-352	34	-9,8 %	-302	5,0 %	-1 101	-1 411	-1 408	-3
<b>TOIMINTAKATE</b>	<b>-312</b>	<b>-347</b>	<b>35</b>	<b>-10,1 %</b>	<b>-297</b>	<b>4,9 %</b>	<b>-1 072</b>	<b>-1 387</b>	<b>-1 387</b>	<b>0</b>
<b>Kommentit</b>	Hallintopalveluiden kustannuksissa on mukana eriä, jotka kuuluvat tietohallinnon yksikköön. Kirjaukset korjataan huhtikuun aikana. Opkasta ja Hyvosta siirrettiin toimistohenkilöstöä hallintopalveluihin 1.3.2021. Budjetti on siirretty ja toteuma kertyy hallintopalveluihin maaliskuun alusta alkaen, jonka takia kyseisen yksikön kohdalla toteumakertymä ei vastaa normaalia vuoden kumulatiivista kertymää ja näkyy koko hallintopalveluiden toteumassa säästönä. Alkuvuodesta on maksettu koko vuoden vuosimaksuja. Hallintopalveluiden ennustetaan toteutuvan budjetoidun mukaisesti.									
186103 HR-palvelut	Toteuma	MKS	Ero (€)	Ero (%)	Ed. vuosi Toteuma	Ero (%)	TP 2020	Ennuste 2021	MKS 2021	Ennuste ero MKS
TOIMINTATUOTOT	163	196	-32	-16,4 %	33	402,3 %	227	796	782	14
TOIMINTAKULUT	-621	-587	-34	5,9 %	-671	-7,5 %	-2 274	-2 361	-2 347	-14
<b>TOIMINTAKATE</b>	<b>-458</b>	<b>-391</b>	<b>-67</b>	<b>17,0 %</b>	<b>-639</b>	<b>-28,3 %</b>	<b>-2 047</b>	<b>-1 565</b>	<b>-1 565</b>	<b>0</b>
<b>Kommentit</b>	Toimintatuotot: Työterveyshuollon kelakorvaus kirjataan tilinpäätösvaiheessa. Tuotoissa on mukana myös hankkeiden tuloja, joita vastaan kirjautuu menoja. Hankkeiden osuuksia ei ole huomioitu budjettia laadittaessa. Toimintakulut: HR-palveluiden kustannuksissa on mukana eriä, jotka kuuluvat tietohallinnon yksikköön. Kirjaukset korjataan huhtikuun aikana. Lisäksi on maksettu alkuvuodesta koko vuoden vuosimaksuja, jonka takia maaliskuun toteuma näyttää ylitystä. HR-palveluiden toteumaan sisältyy koko kaupungin Koronaviruksesta aiheutuvia kustannuksia noin 44 t€.									
186106 Markkinointi ja viestintä	Toteuma	MKS	Ero (€)	Ero (%)	Ed. vuosi Toteuma	Ero (%)	TP 2020	Ennuste 2021	MKS 2021	Ennuste ero MKS
TOIMINTATUOTOT	0	0	0	-100,0 %	5	-100,0 %	19	2	2	0
VALMISTUS OMAAN KÄYTTÖÖN	0	0	0		0		7	0	0	0
TOIMINTAKULUT	-124	-168	44	-26,0 %	-135	-8,3 %	-545	-671	-671	0
<b>TOIMINTAKATE</b>	<b>-124</b>	<b>-167</b>	<b>43</b>	<b>-25,8 %</b>	<b>-130</b>	<b>-4,8 %</b>	<b>-519</b>	<b>-669</b>	<b>-669</b>	<b>0</b>
<b>Kommentit</b>	Viestinnän ja markkinoinnin suurimmat kuluerät tulevat painottumaan loppuvuoteen, kun päästään toteuttamaan juhluvuoden tapahtumia ja yhteistyöprojekteja mm. kaupunkimarkkinoinnissa uuden toimistokumppanin kanssa. 2021 toteutunee budjetoidun mukaisesti.									

<b>186107</b>										
<b>Tietohallintopalvelut</b>	<b>Toteuma</b>	<b>MKS</b>	<b>Ero (€)</b>	<b>Ero (%)</b>	<b>Ed. vuosi Toteuma</b>	<b>Ero (%)</b>	<b>TP 2020</b>	<b>Ennuste 2021</b>	<b>MKS 2021</b>	<b>Ennuste ero MKS</b>
TOIMINTATUOTOT	806	808	-1	-0,1 %	0		2 542	3 230	3 230	0
VALMISTUS OMAAN KÄYTTÖÖ	55	50	5	9,6 %	0		180	200	200	0
TOIMINTAKULUT	-966	-1 039	74	-7,1 %	-1 142	-15,4 %	-3 435	-4 158	-4 158	0
<b>TOIMINTAKATE</b>	<b>-105</b>	<b>-182</b>	<b>77</b>	<b>-42,4 %</b>	<b>-1 142</b>	<b>-90,8 %</b>	<b>-714</b>	<b>-728</b>	<b>-728</b>	<b>0</b>
<b>Kommentit</b>	Tietohallintokustannuksia on konsernipalveluiden yksiköistä keskitetty tietohallintoon vuoden 2021 alusta. Kaikki kirjaukset eivät muutoksen mukaisia ja yksikön menoista puuttuu sinne kuuluvia kustannuksia, jotka korjataan huhtikuun aikana. Toteumassa ei näy kolmen kuukauden osuutta officelisensseista, joiden vuosi maksu maksetaan kerran vuodessa (kesäkuussa). Toteumassa on mukana osittain huhti-kesäkuun leasing-wokria.									
<b>186121 Kaupungin yhteiset</b>	<b>Toteuma</b>	<b>MKS</b>	<b>Ero (€)</b>	<b>Ero (%)</b>	<b>Ed. vuosi Toteuma</b>	<b>Ero (%)</b>	<b>TP 2020</b>	<b>Ennuste 2021</b>	<b>MKS 2021</b>	<b>Ennuste ero MKS</b>
TOIMINTATUOTOT	89	0	89		0		25	89	0	89
TOIMINTAKULUT	-278	-177	-101	56,9 %	-275	1,1 %	-753	-746	-710	-36
<b>TOIMINTAKATE</b>	<b>-189</b>	<b>-177</b>	<b>-12</b>	<b>6,7 %</b>	<b>-275</b>	<b>-31,2 %</b>	<b>-728</b>	<b>-657</b>	<b>-710</b>	<b>53</b>
<b>Kommentit</b>	Yksikön toimintatuottoina näkyy vuodelle 2021 kirjautunut osuus vuosien 2017-2018 arvonlisäverokirjausten tarkistusten myötä haetusta ja saadusta alv-palautuksesta. Tarkistuksen toteuttaneen toimijan laskutus puuttuu toimintamenoista. Toimintamenojen maaliskuun toteumassa on mukana alkuvuodesta maksettuja vuosimaksuja ja myöhemmille kirjauskausille kuuluvia yhteistoimintakorvauksia.									
<b>Muut konsernipalvelut</b>	<b>Toteuma</b>	<b>MKS</b>	<b>Ero (€)</b>	<b>Ero (%)</b>	<b>Ed. vuosi Toteuma</b>	<b>Ero (%)</b>	<b>TP 2020</b>	<b>Ennuste 2021</b>	<b>MKS 2021</b>	<b>Ennuste ero MKS</b>
TOIMINTATUOTOT	0	0	0		0		6	0	0	0
TOIMINTAKULUT	-271	-848	577	-68,1 %	-198	36,9 %	-912	-1 791	-3 391	1 600
<b>TOIMINTAKATE</b>	<b>-271</b>	<b>-848</b>	<b>577</b>	<b>-68,1 %</b>	<b>-198</b>	<b>36,9 %</b>	<b>-907</b>	<b>-1 791</b>	<b>-3 391</b>	<b>1 600</b>
<b>Kommentit</b>	Muussa konsernipalvelussa säästöä on muun muassa luottamushenkilöjohdon kokous- ja seminaarikuluissa (muut kuin palkkiot). Muun konsernipalvelun budjetissa näkyy konpaan kohdennettu koronarahan varaus 1,6 Me, joka kohdennetaan vuoden aikana tarpeen mukaan alueille.									
<b>186108 Verotus</b>	<b>Toteuma</b>	<b>MKS</b>	<b>Ero (€)</b>	<b>Ero (%)</b>	<b>Ed. vuosi Toteuma</b>	<b>Ero (%)</b>	<b>TP 2020</b>	<b>Ennuste 2021</b>	<b>MKS 2021</b>	<b>Ennuste ero MKS</b>
TOIMINTATUOTOT	0	0	0		0		0	0	0	0
TOIMINTAKULUT	-271	-273	2	-0,7 %	-268	1,2 %	-1 070	-1 091	-1 091	0
<b>TOIMINTAKATE</b>	<b>-271</b>	<b>-273</b>	<b>2</b>	<b>-0,7 %</b>	<b>-268</b>	<b>1,2 %</b>	<b>-1 070</b>	<b>-1 091</b>	<b>-1 091</b>	<b>0</b>
<b>Kommentit</b>	Kaupungin osuus verotuskustannuksista on toteutunut suunnitellusti.									

## Tilaomistus

186104 Tilaomistus	Toteuma	MKS	Ero (€)	Ero (%)	Ed. vuosi Toteuma	Ero (%)	TP 2020	Ennuste 2021	MKS 2021	Ennuste ero MKS
TOIMINTATUOTOT	5 299	5 425	-126	-2,3 %	5 541	-4,4 %	21 369	21 643	21 699	-55
VALMISTUS OMAAN KÄYTTÖÖ	0	0	0		0		10	10	0	10
TOIMINTAKULUT	-3 657	-3 530	-128	3,6 %	-3 894	-6,1 %	-13 452	-14 074	-14 119	45
<b>TOIMINTAKATE</b>	<b>1 642</b>	<b>1 895</b>	<b>-253</b>	<b>-13,4 %</b>	<b>1 647</b>	<b>-0,3 %</b>	<b>7 927</b>	<b>7 580</b>	<b>7 580</b>	<b>0</b>
<b>Kommentit</b>	<p>Vuokratuotot on jääneet budjetoitua pienemmäksi, koska Keusote on irtisanonut kohteita budjetin laadinnan jälkeen. Myös uuden kohteen vuokrasopimuksen allekirjoituksessa ja laskutuksessa viivästystä. Muutoksia talousarvioon nähden on sisäisissä vuokratuotoissa johtuen väistötarpeista.</p> <p>Kulujen osalta energiakulutus on kausivaihtelusta johtuen aina alkuvuodesta ollut budjetoitua suurempaa, mutta se tasaantuu loppuvuotta kohden. Kuluihin sisältyy myös sisäilmatutkimusta, joiden talousarviovaraus sisältyy allianssin investointibudjettiin. Henkilöstökulut ovat jääneet budjetoitua pienemmiksi henkilöstön osa-aikaisuudesta johtuen.</p>									

## Keusote

186110 Sote/Keu-sote	Toteuma	MKS	Ero (€)	Ero (%)	Ed. vuosi Toteuma	Ero (%)	TP 2020	Ennuste 2021	MKS 2021	Ennuste ero MKS
TOIMINTATUOTOT	0	0	0		0	-100,0 %	2	0	0	0
TOIMINTAKULUT	-34 863	-35 649	786	-2,2 %	-32 569	7,0 %	-147 026	-142 596	-142 596	0
<b>TOIMINTAKATE</b>	<b>-34 863</b>	<b>-35 649</b>	<b>786</b>	<b>-2,2 %</b>	<b>-32 569</b>	<b>7,0 %</b>	<b>-147 025</b>	<b>-142 596</b>	<b>-142 596</b>	<b>0</b>
<b>Kommentit</b>	<p>Alkuvuoden toteuma-alitus johtuu määrärahaan sisältyvästä 3Me koronariskivaruuksesta.</p> <p>Keusoten kuukausiraportti ei vielä raportin laadintahetkellä ollut käytettävissä. Ennakkotietojen mukaan ylitysuhkaa on sekä erikoissairaanhoidossa että omassa toiminnassa. Koronan seurauksena toimintatuotot ovat jäämässä tavoitteesta ja koronasta aiheutuvia kustannuksia oli koko kuntayhtymätasolla huhtikuun alun kirjausten mukaan noin 5,2 Me. Koronakustannuksiin ja hoitovelan purkuun ei ole varauduttu kuntayhtymän talousarviossa. Myöskään mahdollisia valtion kompensatioita ei ole huomioitu.</p> <p>Oman toiminnan talousarviossa ei myöskään oltu huomioitu hoitajamitoituksen vaikutusta ikääntyneiden palveluissa, mikä lisää kustannuksia ja mistä ollaan tekemässä talousarvionmuutosesitys kuntayhtymävaltuustolle. HUSin tammikuun tietojen tekemä ennuste ylitti talousarvion 2,6Me.</p> <p>Sotepalvelujen on arvioitu toteutuvan talousarvion mukaisesti huomioiden kaupungin budjettiin varattu 3 miljoonan euron sotepalvelujen koronariskivaraus. Ennustetta tarkennetaan seuraavaan kuukausiraporttiin</p>									

## Pelastustoimi

186140 Pelastustoimi	Toteuma	MKS	Ero (€)	Ero (%)	Ed. vuosi Toteuma	Ero (%)	TP 2020	Ennuste 2021	MKS 2021	Ennuste ero MKS
TOIMINTATUOTOT	0	0	0		0		0	0	0	0
TOIMINTAKULUT	-1 014	-749	-265	35,3 %	-991	2,3 %	-2 988	-2 997	-2 997	0
<b>TOIMINTAKATE</b>	<b>-1 014</b>	<b>-749</b>	<b>-265</b>	<b>35,3 %</b>	<b>-991</b>	<b>2,3 %</b>	<b>-2 988</b>	<b>-2 997</b>	<b>-2 997</b>	<b>0</b>
<b>Kommentit</b>	<p>Pelastustoimen kolmen kuukauden toteuma sisältää neljän kuukauden maksut Keski-Uudenmaan pelastuslaitokselle. Ero johtuu maaliskuulle kirjatusta huhtikuun laskusta.</p>									

## Kaupunkikehitys

18613 Kaupunkikehitys	Toteuma	MKS	Ero (€)	Ero (%)	Ed. vuosi Toteuma	Ero (%)	TP 2020	Ennuste 2021	MKS 2021	Ennuste ero MKS
TOIMINTATUOTOT	689	967	-278	-28,7 %	824	-16,3 %	4 109	3 682	3 868	-186
VALMISTUS OMAAN KÄYTTÖÖN	0	278	-278	-99,9 %	74	-99,6 %	1 033	1 112	1 112	0
TOIMINTAKULUT	-3 307	-3 912	604	-15,4 %	-3 411	-3,0 %	-14 916	-15 420	-15 646	226
<b>TOIMINTAKATE</b>	<b>-2 618</b>	<b>-2 666</b>	<b>49</b>	<b>-1,8 %</b>	<b>-2 513</b>	<b>4,2 %</b>	<b>-9 774</b>	<b>-10 626</b>	<b>-10 666</b>	<b>40</b>
HENKILÖSTÖKULUT	-1 266	-1 372	106	-7,7 %	-1 275	-0,7 %	-5 224	-5 486	-5 486	0

186130 Elinvoima, asuminen, kehittäminen	Toteuma	MKS	Ero (€)	Ero (%)	Ed. vuosi Toteuma	Ero (%)	TP 2020	Ennuste 2021	MKS 2021	Ennuste ero MKS
TOIMINTATUOTOT	139	144	-6	-3,8 %	180	-23,1 %	724	550	576	-26
VALMISTUS OMAAN KÄYTTÖÖN	0	0	0		0		10	0	0	0
TOIMINTAKULUT	-451	-423	-28	6,6 %	-459	-1,8 %	-1 572	-1 599	-1 691	93
<b>TOIMINTAKATE</b>	<b>-312</b>	<b>-279</b>	<b>-33</b>	<b>11,9 %</b>	<b>-279</b>	<b>11,9 %</b>	<b>-838</b>	<b>-1 049</b>	<b>-1 115</b>	<b>66</b>

**Kommentit** Myyntituotot toteutuvat noin 26 000 euroa budjetoitua heikompana. Matkailupäällikön yhteistyösopimus Tuusulan kanssa irtisanottu 2020. Tuloja ei enää vuoden 2021 puolella. Y-Säätiön vuokratulot ennallaan. Toimintakulujen osalta palveluiden ostoista säästynee kokonaisuudessaan reilut 60te, lisäksi kalustohankinnoista on mahdollisuus saada pieni noin 5te:n säästö, sekä edustusmenoista noin 15te, mikäli yrittäjäjuhlaua ei pystytä järjestämään tänäänä vuonna koronatilanteesta johtuen. Toimintakate toteutunee reilut 60te parempana.

186131 Yhdyskuntasuunnittelu	Toteuma	MKS	Ero (€)	Ero (%)	Ed. vuosi Toteuma	Ero (%)	TP 2020	Ennuste 2021	MKS 2021	Ennuste ero MKS
TOIMINTATUOTOT	407	378	30	7,9 %	437	-6,8 %	1 559	1 420	1 510	-90
VALMISTUS OMAAN KÄYTTÖÖN	0	13	-13	-100,0 %	5	-100,0 %	31	50	50	0
TOIMINTAKULUT	-966	-1 106	140	-12,7 %	-954	1,3 %	-4 000	-4 327	-4 425	98
<b>TOIMINTAKATE</b>	<b>-559</b>	<b>-716</b>	<b>158</b>	<b>-22,0 %</b>	<b>-512</b>	<b>9,1 %</b>	<b>-2 410</b>	<b>-2 857</b>	<b>-2 865</b>	<b>8</b>

**Kommentit** Toimintatuotot eivät toteutune maanvuokratuottojen osalta täysin budjetoidusti. On odotettavissa, että maanvuokratuotoista jäänee toteutumatta noin 90te. Palveluiden ostoista on ehkä odotettavissa noin 100te säästö. Ennustetta tarkennetaan vuoden mittaan. Toimintakate toteutuisi näin ollen noin 10 te parempana.

186132 Kaupunkitekniikka	Toteuma	MKS	Ero (€)	Ero (%)	Ed. vuosi Toteuma	Ero (%)	TP 2020	Ennuste 2021	MKS 2021	Ennuste ero MKS
TOIMINTATUOTOT	56	148	-91	-62,0 %	32	76,2 %	657	590	590	0
VALMISTUS OMAAN KÄYTTÖÖN	0	266	-266	-100,0 %	70	-100,0 %	984	1 062	1 062	0
TOIMINTAKULUT	-1 490	-1 909	418	-21,9 %	-1 574	-5,3 %	-7 625	-7 591	-7 635	43
<b>TOIMINTAKATE</b>	<b>-1 434</b>	<b>-1 496</b>	<b>61</b>	<b>-4,1 %</b>	<b>-1 472</b>	<b>-2,6 %</b>	<b>-5 985</b>	<b>-5 939</b>	<b>-5 982</b>	<b>43</b>

**Kommentit** Kaupunkitekniikan osalta toimintatuotot toteutunevat näillä näkymin budjetoidun mukaan. Toimintakulujen osalta palveluiden ostoissa (koulutuskulut), sekä avustuksissa (osallistamisrahat) saadaan yhteensä noin 40-50te:n säästö, mikäli yleinen tilanne jatkuu samantyyppisenä. Toimintakate toteutuisi säästettyjen menojen verran budjetoitua parempana.

186133 Rakennusvalvonta	Toteuma	MKS	Ero (€)	Ero (%)	Ed. vuosi Toteuma	Ero (%)	TP 2020	Ennuste 2021	MKS 2021	Ennuste ero MKS
TOIMINTATUOTOT	10	208	-198	-95,4 %	86	-88,8 %	916	830	830	0
VALMISTUS OMAAN KÄYTTÖÖN	0	0	0		0		4	0	0	0
TOIMINTAKULUT	-147	-179	32	-18,1 %	-180	-18,7 %	-676	-714	-715	1
<b>TOIMINTAKATE</b>	<b>-137</b>	<b>29</b>	<b>-166</b>	<b>45,6 %</b>	<b>-94</b>	<b>45,6 %</b>	<b>244</b>	<b>116</b>	<b>115</b>	<b>1</b>

**Kommentit** Toimintatuotot, sekä menot toteutunevat näillä näkymin budjetoidun mukaan. Ennustetta tarkennetaan myöhemmässä vaiheessa vuotta.

186134 Kauke esikunta	Toteuma	MKS	Ero (€)	Ero (%)	Ed. vuosi Toteuma	Ero (%)	TP 2020	Ennuste 2021	MKS 2021	Ennuste ero MKS
TOIMINTATUOTOT	77	90	-13	-14,4 %	88	-12,3 %	254	292	362	-70
VALMISTUS OMAAN KÄYTTÖÖN	0	0	0		0		4	0	0	0
TOIMINTAKULUT	-254	-295	41	-13,9 %	-244	3,9 %	-1 042	-1 189	-1 180	-9
<b>TOIMINTAKATE</b>	<b>-176</b>	<b>-205</b>	<b>28</b>	<b>-13,8 %</b>	<b>-156</b>	<b>13,1 %</b>	<b>-784</b>	<b>-897</b>	<b>-818</b>	<b>-79</b>

**Kommentit** Pysäköintivirhemaksutuotot eivät tule erittäin suurella todennäköisyydellä toteutumaan budjetoidusti johtuen koronavuodesta, sekä mm. tieliikennelain muutoksista. Odotettavissa on noin 70te:n tuotto alenema vuoden 2021 osalta. Toimintamenoissa päästäneen palveluiden ostoissa, sekä aineissa ja tarvikkeissa noin 60-70te euron säästöön. Ennuste on kuitenkin vielä epätarkka ja sitä tullaan tarkentamaan myöhemmässä vaiheessa vuotta.

## Käyttöomaisuuden nettomyyntivoitto ja maankäyttökorvaukset

186171 Käyttöom. nettomyynti	Toteuma	MKS	Ero (€)	Ero (%)	Ed. vuosi Toteuma	Ero (%)	TP 2020	Ennuste 2021	MKS 2021	Ennuste ero MKS
TOIMINTATUOTOT	125	1 353	-1 229	-90,8 %	1 710	-92,7 %	11 328	5 413	5 413	0
TOIMINTAKULUT	-53	0	-53		-2		-355	0	0	0
<b>TOIMINTAKATE</b>	<b>71</b>	<b>1 353</b>	<b>-1 282</b>	<b>-94,7 %</b>	<b>1 707</b>	<b>-95,8 %</b>	<b>10 973</b>	<b>5 413</b>	<b>5 413</b>	<b>0</b>
<b>Kommentit</b>	Maa-alueita on myyty noin 125 te:lla maaliskuun loppuun mennessä. 53 te on puruista aiheutuneita kustannuksia (mm.Kaupungintalo). Kuuma-ICT:n ja Jatsin pysäköinnin osakkeiden myynti tulee toteutuessaan kasvattamaan myyntivoittoja. Myyntejä ei ole huomioitu talousarviossa, joten ne tuodaan talousarviomuutoksina käsitteilyyn myöhemmin, kun kauppojen toteutuminen ja summat varmistuvat.									

## Opetuksen ja kasvatuksen palvelualue

18640 Opetuksen ja kasvatuksen palvelualue	Toteuma	MKS	Ero (€)	Ero (%)	Ed. vuosi Toteuma	Ero (%)	TP 2020	Ennuste 2021	MKS 2021	Ennuste ero MKS
TOIMINTATUOTOT	2 617	1 219	1 399	114,8 %	1 126	132,4 %	4 205	5 576	4 875	702
VALMISTUS OMAAN KÄYTTÖÖN	0	0	0		0		14	0	0	0
TOIMINTAKULUT	-18 847	-19 059	211	-1,1 %	-18 328	2,8 %	-76 034	-78 578	-76 235	-2 343
<b>TOIMINTAKATE</b>	<b>-16 230</b>	<b>-17 840</b>	<b>1 610</b>	<b>-9,0 %</b>	<b>-17 202</b>	<b>-5,7 %</b>	<b>-71 814</b>	<b>-73 002</b>	<b>-71 361</b>	<b>-1 641</b>
HENKILÖSTÖKULUT	-11 344	-10 926	-418	3,8 %	-11 343	0,0 %	-44 878	-45 146	-43 704	-1 442

186400 OPEKAS Esikunta	Toteuma	MKS	Ero (€)	Ero (%)	Ed. vuosi Toteuma	Ero (%)	TP 2020	Ennuste 2021	MKS 2021	Ennuste ero MKS
TOIMINTATUOTOT	0	0	0		0		2	0	0	0
VALMISTUS OMAAN KÄYTTÖÖ	0	0	0		0		4	0	0	0
TOIMINTAKULUT	-86	-209	123	-58,9 %	-180	-52,3 %	-756	-838	-837	0
<b>TOIMINTAKATE</b>	<b>-86</b>	<b>-209</b>	<b>123</b>	<b>-58,9 %</b>	<b>-180</b>	<b>-52,3 %</b>	<b>-750</b>	<b>-838</b>	<b>-837</b>	<b>0</b>

**Kommentit** Esikunnasta siirtyi henkilöstöä konsernialueisiin 1.3. alkaen ja tämä on huomioitu sekä ennusteissa että talousarviossa.

186401 Varhaiskasvatuspalvelut	Toteuma	MKS	Ero (€)	Ero (%)	Ed. vuosi Toteuma	Ero (%)	TP 2020	Ennuste 2021	MKS 2021	Ennuste ero MKS
TOIMINTATUOTOT	948	796	152	19,1 %	625	51,7 %	2 492	2 747	3 182	-435
VALMISTUS OMAAN KÄYTTÖÖ	0	0	0		0		10	0	0	0
TOIMINTAKULUT	-7 557	-7 248	-310	4,3 %	-7 220	4,7 %	-29 349	-28 990	-28 990	0
<b>TOIMINTAKATE</b>	<b>-6 610</b>	<b>-6 452</b>	<b>-158</b>	<b>2,4 %</b>	<b>-6 596</b>	<b>0,2 %</b>	<b>-26 847</b>	<b>-26 243</b>	<b>-25 808</b>	<b>-435</b>

**Kommentit** Varhaiskasvatusmaksuja ennustetaan kertyvän budjetoitua vähemmän koronan vaikutusten takia. Tuottoja vähentää myös vuokratuottojen siirtyminen tilalhallinnan budjettiin. Varhaiskasvatusmaksu-uudistuksen vaikutukset on arvioitu alkuperäisen talousarvion tasoon, mutta arviota tarkennetaan myöhemmin.

186402 Opetuspalvelut	Toteuma	MKS	Ero (€)	Ero (%)	Ed. vuosi Toteuma	Ero (%)	TP 2020	Ennuste 2021	MKS 2021	Ennuste ero MKS
TOIMINTATUOTOT	1 670	423	1 247	294,7 %	501	233,0 %	1 710	2 830	1 692	1 137
VALMISTUS OMAAN KÄYTTÖÖ	0	0	0		0		1	0	0	0
TOIMINTAKULUT	-11 204	-11 602	398	-3,4 %	-10 927	2,5 %	-45 929	-48 750	-46 408	-2 343
<b>TOIMINTAKATE</b>	<b>-9 534</b>	<b>-11 179</b>	<b>1 645</b>	<b>-14,7 %</b>	<b>-10 426</b>	<b>-8,6 %</b>	<b>-44 217</b>	<b>-45 921</b>	<b>-44 715</b>	<b>-1 205</b>

**Kommentit** Hanketuottoja on kertynyt budjetoitua enemmän, mutta vastaavasti kulut nousevat hankkeiden osalta. Kulujen ennustetaan kasvavan lisäksi noin miljoonalla eurolla kotikuntakorvauksen osalta. Henkilöstökuluissa on kasvua muutamien lisärekrytointien osalta. Oppivelvollisuuden laajentumisen lisäkustannuksia on jo huomioitu ennusteissa henkilöstökulujen osalta ja ennustetta tarkennetaan muiden kulujen osalta seuraavissa kuukausiraporteissa.



## Hyvinvoinnin palvelualue

18643 Hyvinvoinnin palvelualue	Toteuma	MKS	Ero (€)	Ero (%)	Ed. vuosi Toteuma	Ero (%)	TP 2020	Ennuste 2021	MKS 2021	Ennuste ero MKS
TOIMINTATUOTOT	809	1 298	-489	-37,7 %	1 149	-29,6 %	3 670	4 486	5 194	-708
VALMISTUS OMAAN KÄYTTÖÖN	14	0	14		0		45	0	0	0
TOIMINTAKULUT	-4 149	-4 766	617	-12,9 %	-4 379	-5,3 %	-18 493	-20 188	-19 062	-1 126
<b>TOIMINTAKATE</b>	<b>-3 326</b>	<b>-3 467</b>	<b>141</b>	<b>-4,1 %</b>	<b>-3 230</b>	<b>3,0 %</b>	<b>-14 778</b>	<b>-15 702</b>	<b>-13 869</b>	<b>-1 834</b>
HENKILÖSTÖKULUT	-1 849	-2 152	302	-14,1 %	-1 998	-7,4 %	-7 587	-8 527	-8 606	79

186430 HYVINVOINTI Esikunta	Toteuma	MKS	Ero (€)	Ero (%)	Ed. vuosi Toteuma	Ero (%)	TP 2020	Ennuste 2021	MKS 2021	Ennuste ero MKS
TOIMINTATUOTOT	0	-32	32	-100,0 %	0		0	0	-127	127
TOIMINTAKULUT	-34	39	-73	-186,6 %	-28	20,2 %	-163	-192	156	-348
<b>TOIMINTAKATE</b>	<b>-34</b>	<b>7</b>	<b>-41</b>		<b>-28</b>	<b>20,2 %</b>	<b>-163</b>	<b>-192</b>	<b>30</b>	<b>-221</b>

**Kommentit**  
Esikunnasta siirtyi henkilöstöä konsernipalveluihin 1.3. alkaen ja tämä on huomioitu sekä ennusteissa että talousarviossa. Esikunnan käyttösuunnitelmassa on muille avainalueille kohdentamatonta täsmäytystä, mutta ennusteissa tilanne on pyritty avaamaan.

186403 Hyvinvoinnin ja terveyden edistämisen palvelut	Toteuma	MKS	Ero (€)	Ero (%)	Ed. vuosi Toteuma	Ero (%)	TP 2020	Ennuste 2021	MKS 2021	Ennuste ero MKS
TOIMINTATUOTOT	3	8	-5	-63,1 %	9	-66,7 %	18	31	31	0
TOIMINTAKULUT	-374	-404	30	-7,3 %	-380	-1,4 %	-1 630	-1 615	-1 615	0
<b>TOIMINTAKATE</b>	<b>-371</b>	<b>-396</b>	<b>25</b>	<b>-6,2 %</b>	<b>-371</b>	<b>0,1 %</b>	<b>-1 612</b>	<b>-1 584</b>	<b>-1 584</b>	<b>0</b>

**Kommentit**  
Talous toteutuu suunnitellusti. Toimenpiteitä toteutettu koronarajoitusten puitteissa pääosin etä- ja verkkopalveluina.

186431 Työllisyys- ja kotoutumispalvelut	Toteuma	MKS	Ero (€)	Ero (%)	Ed. vuosi Toteuma	Ero (%)	TP 2020	Ennuste 2021	MKS 2021	Ennuste ero MKS
TOIMINTATUOTOT	160	367	-207	-56,4 %	152	5,1 %	902	1 469	1 469	0
VALMISTUS OMAAN KÄYTTÖÖN	13	0	13		0		43	0	0	0
TOIMINTAKULUT	-1 119	-1 546	427	-27,6 %	-1 102	1,5 %	-5 780	-7 134	-6 184	-950
<b>TOIMINTAKATE</b>	<b>-946</b>	<b>-1 179</b>	<b>233</b>	<b>-19,7 %</b>	<b>-950</b>	<b>-0,4 %</b>	<b>-4 835</b>	<b>-5 665</b>	<b>-4 715</b>	<b>-950</b>

**Kommentit**  
Toimintakuluissa merkittävin muutos budjettiin nähden on työmarkkinatuon kuntaosuuden arvioitu kasvu 3 miljoonasta 4 miljoonaan euroon. Korona vähentää sekä tuottoja että kuluja mm. työpajojen osalta, ennustetta tullaan tarkentamaan näiltä osin seuraavissa kuukausiraporteissa.

186432 Vapaa-aika ja harrastuspalvelut	Toteuma	MKS	Ero (€)	Ero (%)	Ed. vuosi Toteuma	Ero (%)	TP 2020	Ennuste 2021	MKS 2021	Ennuste ero MKS
TOIMINTATUOTOT	593	813	-221	-27,1 %	934	-36,5 %	2 389	2 583	3 254	-671
VALMISTUS OMAAN KÄYTTÖÖN	1	0	1		0		1	0	0	0
TOIMINTAKULUT	-1 605	-1 679	74	-4,4 %	-1 773	-9,5 %	-6 751	-6 544	-6 716	172
<b>TOIMINTAKATE</b>	<b>-1 012</b>	<b>-866</b>	<b>-146</b>	<b>16,9 %</b>	<b>-839</b>	<b>20,6 %</b>	<b>-4 361</b>	<b>-3 961</b>	<b>-3 463</b>	<b>-499</b>

**Kommentit**  
Liikuntapaikat ja liikunnanohjaus ovat suljettuina lähes yhtä monta kuukautta kuin vuonna 2020, mutta tänä vuonna rajoitukset ajoittuvat prime time -kuukausiin. Tuotto-odotus wodelle 2021 on siksi alhaisempi kuin vuonna 2020. Myös Järvenpään opiston maksutuotot pudonneet viime vuoden alkuun verrattuna. Musiikkiopiston tuloksen ennustetaan toteutuvan lähes budjetoidusti, vaikka tuottoja on alkuvuonna kertynyt hiukan budjetoitua vähemmän. Kulujen arvioidaan vähentyvän jonkin verran liikuntapalveluiden siivouksen ja Opiston opetuskulujen vähentymisen takia. Harjoitushallin sopimusepäselvyys rasittaa liikuntapalveluiden taloutta noin 200 000 eurolla.

186433 Kulttuuri ja tapahtumapalvelut	Toteuma	MKS	Ero (€)	Ero (%)	Ed. vuosi Toteuma	Ero (%)	TP 2020	Ennuste 2021	MKS 2021	Ennuste ero MKS
TOIMINTATUOTOT	53	142	-88	-62,4 %	55	-2,2 %	360	403	567	-164
VALMISTUS OMAAN KÄYTTÖÖN	0	0	0		0		1	0	0	0
TOIMINTAKULUT	-1 016	-1 176	160	-13,6 %	-1 096	-7,3 %	-4 169	-4 703	-4 703	0
<b>TOIMINTAKATE</b>	<b>-963</b>	<b>-1 034</b>	<b>71</b>	<b>-6,9 %</b>	<b>-1 041</b>	<b>-7,5 %</b>	<b>-3 807</b>	<b>-4 300</b>	<b>-4 137</b>	<b>-164</b>

**Kommentit**  
Koko alkuvuoden sulut niin museopalveluiden kuin Järvenpää-talon osalta vaikuttavat tuloihin merkittävästi. Museoiden aukeaminen jo toukokuun alussa parantaa tilannetta hiukan. Jos Järvenpää-talossa voidaan järjestää tapahtumia ja tilaisuuksia ilman rajoituksia marras- joulukuussa niin tilanne voi vielä parantua hiukan.

## Järvenpään vesi

<b>18680 JÄRVENPÄÄN VESI</b>	<b>Toteuma</b>	<b>MKS</b>	<b>Ero (€)</b>	<b>Ero (%)</b>	<b>Ed. vuosi Toteuma</b>	<b>Ero (%)</b>	<b>TP 2020</b>	<b>Ennuste 2021</b>	<b>MKS 2021</b>	<b>Ennuste ero MKS</b>
TOIMINTATUOTOT	2 111	2 257	-146	-6,5 %	2 149	-1,7 %	8 848	9 027	9 027	0
VALMISTUS OMAAN KÄYTTÖÖ	2	35	-33	-94,6 %	9	-78,6 %	89	139	139	0
TOIMINTAKULUT	-1 064	-1 101	37	-3,4 %	-1 118	-4,9 %	-4 398	-4 403	-4 403	0
<b>TOIMINTAKATE</b>	<b>1 049</b>	<b>1 191</b>	<b>-141</b>	<b>-11,9 %</b>	<b>1 039</b>	<b>1,0 %</b>	<b>4 539</b>	<b>4 763</b>	<b>4 763</b>	<b>0</b>
<b>Kommentit</b>	<p>Maaliskuussa lumien sulamisesta johtuen jäteveden johtamisesta aiheutuvat menot ovat hieman suuremmat, mutta ne katetaan muiden menokohtien säästöillä. Tulojen osalta Koronan vaikutuksesta sisäiset tulot toteutunevat pienempinä, kun kaupungin toimipisteitä on suljettuina. Sisäisiä eriä ei ole vielä laskutettu v. 2021, josta johtuen tulojen toteuma näyttää todellisuutta pienemmältä. Koronasta johtuvien sulkutoimenpiteiden johdosta vedenkäyttö on vähentynyt. Asiakkaiden työtilaukset voivat jollain aikataululla myös vähentyä ei kiireellisten töiden osalta. Kokonaisuudessaan tulojen ja kulujen arvioidaan toteutuvan arvioidusti.</p>									

## Investoinnit

KAUPUNGIN INVESTOINNIT 1000 €	MTA 2021 KV 14.12.2020	Toteuma 3/2021	Ylitys +/- Alitus -	Toteuma (%)	TPE 2021	Ylitys +/- Alitus -
Sisäiset tulot (JV)	3 740	0	3 740	0 %	3 740	0
Ulkoiset tulot	7 279	2 070	5 209	28 %	7 380	101
Tulot yhteensä	11 019	2 070	8 949	19 %	11 120	101
Menot	55 727	4 907	50 820	9 %	55 483	-244
<b>Netto</b>	<b>-44 708</b>	<b>-2 837</b>	<b>-41 871</b>	<b>6 %</b>	<b>-44 363</b>	<b>345</b>

Valtuustoon nähden sitova

KALUSTO JA AINEETTOMAT HYÖDYKKEET 1000 €	MTA 2021 KV 14.12.2020	Toteuma 3/2021	Ylitys +/- Alitus -	Toteuma (%)	TPE 2021	Ylitys +/- Alitus -
Tulot	0	0	0		0	0
Menot	1 760	105	1 655	6 %	1 740	-20
<b>Netto</b>	<b>-1 760</b>	<b>-105</b>	<b>-1 655</b>	<b>6 %</b>	<b>-1 740</b>	<b>20</b>
Konsernipalvelut	-1 000	-86	-914	9 %	-1 000	0
Kaupunkikehitys	-360	-13	-347	4 %	-340	20
Opetuksen ja kasvatuksen palvelualue	-300	-6	-294	2 %	-300	0
Hyvinvoinnin palvelualue	-100	0	-100	0 %	-100	0

### Perustelu poikkeamalle

Konsernipalvelut: käynnissä olevat projektit: kokonaisarkkitehtuuri, tietojohtaminen ja tiedolla johtaminen, perustietotekniikan kokonaisuuden vaihto, kuntatieto-ohjelma. Vuoden 2021 alussa valmistui nettisivujen uudistuksen projekti. Vuodelle 2021 on varaukset myös seuraaville projekteille, jotka eivät ole vielä käynnistyneet: sähköinen arkistointi, tekninen alusta digitaalisille palveluille, integraatiopäivityksiä, mobiiliasiointi sekä sähköisen asioinnin kehittäminen. Osaa suunnitelluista projekteista ei ole voitu vielä käynnistää resurssihaasteista johtuen.

Kaupunkikehitys: Hankkeista on käynnistynyt maaliskuun loppuun mennessä ainoastaan paikatietojärjestelmän kehittäminen, joka jatkuu viime vuodesta. Muita hankkeita on tarkoitus käynnistää myös kuluvan vuoden aikana. Levysepänkadun ensikalustaminen (20te) ei tule toteutumaan vuoden 2021, koska hankkeesta on valitettu markkinaoikeuteen.

Opetuksen ja kasvatuksen sekä hyvinvoinnin palvelualueiden investointien ennustetaan toteutuvan talousarvion mukaisesti.

MAA- JA VESIALUEET 1000 €	MTA 2021 KV 14.12.2020	Toteuma 3/2021	Ylitys +/- Alitus -	Toteuma (%)	TPE 2021	Ylitys +/- Alitus -
Maanmyynti	779	2	777	0 %	779	0
Maanosto	1 045	52	993	4,9 %	1 045	0
<b>Netto</b>	<b>-266</b>	<b>-50</b>	<b>-216</b>	<b>19 %</b>	<b>-266</b>	<b>0</b>

### Perustelu poikkeamalle

Maa-alueita myyty nettona maaliskuun loppuun mennessä noin 125te:lla, josta tasearvojen muutos on noin 2te. Maa-alueita on ostettu noin 180 eurolla, loput aiheutuneet kustannukset ovat puruista aiheutuneita kustannuksia (Kaupungintalo). Maanmyyntien osalta päästäneen vuoden 2021 osalta tavoitteeseen 4,4 Me. Maanostojen osalta on vaikea vielä sanoa mikä on lopputulema.

RAKENNUKSET JA RAKENNELMAT 1000 €	MTA 2021 KV 14.12.2020	Toteuma 3/2021	Ylitys +/- Alitus -	Toteuma (%)	TPE 2021	Ylitys +/- Alitus -	Hankkeen kokonais- budjetti
Tulot	0	0	0		0	0	
Menot	32 800	3 450	29 350	10,5 %	32 800	0	
<b>Netto</b>	<b>-32 800</b>	<b>-3 450</b>	<b>-29 350</b>	<b>10,5 %</b>	<b>-32 800</b>	<b>0</b>	
Allianssin investoinnit	-8 400	-620	-7 780	7,4 %	-8 400	0	
Hankevalmistelu	-1 200	0	-1 200	0,0 %	-1 200	0	
Uusi Harjula	-12 000	-2 612	-9 388	21,8 %	-12 000	0	-21 200
Väistötilavaraukset	-500	-1	-499	0,1 %	-500	0	-1 500
JYK ja Juhola - uudisrakennus	-5 000	-214	-4 786	4,3 %	-5 000	0	-22 410
Lampaanpolska ja Oinaskadun hanke	-2 000	0	-2 000	0,0 %	-2 000	0	-9 200
Kaupungin varikko	-3 700	-2	-3 698	0,1 %	-3 700	0	-3 750

### Perustelu poikkeamalle

Harjulan työmaa etenee suunnitellusti. JYK hankkeen suunnittelu etenee ja urakkakilpailu on käynnissä. Oinaskadun koulusta on purkulupa sekä urakkakilpailu työn alla. Levysepänkadun varikkohankkeen markkinaoikeuden päätöstä ei ole vielä saatu, eli hanke ei tällä hetkellä etene.

Allianssin investointeihin on kirjattu pitkävaikutteisista menoista tilahallintaprojektin osuus 43t€ ja Kirjastokatu 4 osakkeen muutostyöt 40t€.

Myös Hyvinvointikampuksen päiväkodin viimeisimmät maksuerät on esitetty allianssin investoinneissa 271t€ (siirtomäärärahaesitys valmisteilla) sekä Kinnarin ja JYK Urheilukentän moduulikoulun ja Saunakallion päiväkodin takuuajaisia kuluja yhteensä noin 7t€.

KUNNALLISTEKNIikka 1000 €	MTA 2021 KV 14.12.2020	Toteuma 3/2021	Ylitys +/ Alitus -	Toteuma (%)	TPE 2021	Ylitys +/ Alitus -
Sisäiset tulot (IV)	3 740	0	3 740	0,0 %	3 740	0
Ulkoiset tulot	0	8	-8		8	8
Tulot yhteensä	3 740	8	3 732	0,2 %	3 748	8
Menot	14 700	829	13 871	5,6 %	14 700	0
<b>Netto</b>	<b>-10 960</b>	<b>-821</b>	<b>-10 139</b>	<b>7,5 %</b>	<b>-10 952</b>	<b>8</b>
Uudet alueet	-4 165	-660	-3 505	15,8 %	-4 157	8
Infran kunnossapito	-6 795	-161	-6 634	2,4 %	-6 795	0

#### Perustelu poikkeamalle

Uusilla alueilla Ainolanväylän siltahanke ja siihen liittyvät kadunrakennustyöt aloitettiin urakkana vuoden 2021 alussa. Hankkeen rahoituksen siirrolle on tehty esitys vuodelta 2020 vuodelle 2021. Valmiusaste on tällä hetkellä noin 10%. VOK -kohteita rakennettiin tarkastelujakson aikana Lepola IV alueella. (VOK=valmistus omaan käyttöön). Tätäkin hanketta jouduttiin jatkamaan vuodelle 2021 ja vuodelta 2020 on tehty siirtoesityksiä.

Suunnittelukohteista tärkeimpänä uudisrakentamisen kohteena on Ainolan aluekeskuksen Länsi- ja Itäosan pohjoisten alueiden suunnittelutyö, joka etenee itäpuolen kaavoituksen kanssa. Väylän ratahankkeen vaihe 2 osalta alueen rakentamisen aikataulut tarkentuvat seuraavan tarkastelujakson aikana. Väylän aikatauluilla sekä alueen kaavoituksen valmistumisella voi olla investointiohjelmaan hankkeiden aloitusta viivästyttävä vaikutus. Suunnittelurahaa on esitetty siirrettäväksi aikataulumuutosten johdosta vuodelta 2020 vuodelle 2021. Vaikutuksia voidaan tarkemmin arvioida seuraavan tarkastelujakson aikana.

Puistohankkeista on käynnistetty Sipoontien istutusten peruskorjaushanke, hanke toteutetaan sääolosuhteiden mukaan kevään aikana ja oli alunperin vuoden 2020 hankkeena. Siirtoesitys kustannuksista on tehty vuodelta 2020 vuodelle 2021. Peruskorjauskohteiden suunnittelu on käynnistetty keskusta-alueella keskustan kehittämisen hankkeissa Sibeliuskadun (kävelykadun alku) välillä Mannilantie-Ahomaanraitti sekä Helsingintien loppuosaa Mannilantien kiertoliittymä huomioiden. Tämän hankkeen osalta on myös esitetty määrärahan siirtoa vuodelta 2020 vuodelle 2021. Hanke siirtyi vuodelta 2020 vuodelle 2021 Perhelän aikataulujen yhteensovittamisen myötä.

Satukallion 2020 aloitettu (VOK) peruskorjaus jatkuu sääolosuhteiden salliessa seuraavalla tarkastelujaksolla.

Vuodelta 2020 siirtyviä eriä/hankkeita ei ole huomioitu huomioitu ennusteessa.

LIIKUNTAPAIKAT 1000 €	MTA 2021 KV 14.12.2020	Toteuma 3/2021	Ylitys +/ Alitus -	Toteuma (%)	TPE 2021	Ylitys +/ Alitus -
Tulot	0	0	0		0	0
Menot	1 580	0	1 580	0,0 %	1 580	0
<b>Netto</b>	<b>-1 580</b>	<b>0</b>	<b>-1 580</b>	<b>0,0 %</b>	<b>-1 580</b>	<b>0</b>

#### Perustelu poikkeamalle

Investointien ennustetaan toteutuvan talousarvion mukaisesti.

OSAKKEET JA OSUUDET 1000 €	MTA 2021 KV 14.12.2020	Toteuma 3/2021	Ylitys +/ Alitus -	Toteuma (%)	TPE 2021	Ylitys +/ Alitus -
Tulot	6 500	2 060	4 440	31,7 %	6 594	94
Menot	1 842	407	1 435	22,1 %	1 618	-224
<b>Netto</b>	<b>4 658</b>	<b>1 654</b>	<b>3 004</b>	<b>35,5 %</b>	<b>4 976</b>	<b>318</b>
Koy Järvenpään liiketalo / Perhelä-yht.	6 500	1 965	4 535	30,2 %	6 500	0
Koy Järvenpään Terveystalo	-1 842	-405	-1 437	22,0 %	-1 618	224
Muut osakkeet	0	94	-94		94	94

#### Perustelu poikkeamalle

Erillisten osakkeiden osalta viimeisen osakkeen kauppa tehtiin tammikuussa, ja Perhelän 1. yhtiön osakekaupat saatiin myös maaliskuulle.

Vuoden 2021 aikana puretaan Myllytie 3 yhtiö ja on tarkoitus myös ensimmäinen alueen tonteista (3 erillistä tonttia, 1. kaupoista 2021 8-900te).

Terveystalon osakkeista rahastoidaan tarkentuneen arvion mukaan vain 1,6 miljoonaa euroa.

KEHITYSINVESTOINNIT 1000 €	MTA 2021 KV 14.12.2020	Toteuma 3/2021	Ylitys +/ Alitus -	Toteuma (%)	TPE 2021	Ylitys +/ Alitus -
Tulot	0	0	0		0	0
Menot	2 000	64	1 936	3,2 %	2 000	0
<b>Netto</b>	<b>-2 000</b>	<b>-64</b>	<b>-1 936</b>	<b>3,2 %</b>	<b>-2 000</b>	<b>0</b>

#### Perustelu poikkeamalle

Tuottavuushankkeille on tällä hetkellä käynnissä neljä ja ne etenevät suunnitelman mukaisesti: Hankkeet ovat:

Robottiikka ja automatiikka, KJ 24.8.2020 § 19, myönnetty 100.000 euroa, josta vuodelle 2021 25 000 €.

Sarastia 365Talous käyttöönottoprojekti, KH 25.1.2021 § 21, myönnetty 200.000 euroa vuodelle 2021.

VAKA perustietojärjestelmän uudistus, KH 20.5.2020 § 209, myönnetty 145.140 euroa, josta vuodelle 2021 70 000 €.

Asiakkuuden hallinta (CRM) KH 31.8.2020 § 293, myönnetty 145.000 euroa. Hanke jatkuu 2021. Käyttämättä jäänyt 25.000 euroa siirretty vuodelle 2021. Lisämääräraha hakemus KJ 1.2.2021 §25, myönnetty 140 180 €.

Vuoden aikana käynnistyy vielä lisää kehitysinvestointiprojekteja. Vetovoimainvestointimäärärahaa ei toistaiseksi ole kohdennettu hakemuksia.

JÄRVENPÄÄN VEDEN INVESTOINNIT 1000 €	MTA 2021 KV 14.12.2020	Toteuma 3/2021	Ylitys +/ Alitus -	Toteuma (%)	TPE 2021	Ylitys +/ Alitus -
Tulot	0	0	0		0	0
Sisäiset menot (kaupunki)	3 740	0	3 740	0,0 %	3 740	0
Ulkoiset menot	1 260	20	1 240	1,6 %	1 260	0
Menot yhteensä	5 000	20	4 980	0,4 %	5 000	0
<b>Netto</b>	<b>-5 000</b>	<b>-20</b>	<b>-4 980</b>	<b>0,4 %</b>	<b>-5 000</b>	<b>0</b>

#### Perustelu poikkeamalle

Kaupunkitekniikan yhteishankkeissa on vielä useita epävarmuustekijöitä. Ainolan alueen hanke siirtynee osittain vuodelle 2022. Jos näin käy, tulemme esittämään hankkeelle siirtomäärärahaa vuodelta 2021 vuodelle 2022. Siirtomäärärahan määrää ei vielä pystytä arvioimaan, kun alueen suunnittelu on kesken ja osaa alueesta rakennetaan vuoden 2021 aikana suunnitelmien valmistuttua, ennustetta tarkennetaan tulevissa kuukausiraporteissa. Vuodelta 2021 jatkuvat Lepola IV ja Satukallion hankkeille tulee vielä tänä vuonna kustannuksia eikä niihin ole budjetissa varauduttu ja ylittävät jo viime vuonna. Odotamme näihin vielä tarkempaa kustannusarviota kaupunkitekniikalta. ST1 ja JYK kokonaisuus tulee ylittämään n. 200 t€. Pajalanpihan hankkeen osalta vesihuollolle on arvioitu kustannuksia n. 50 t€, jota ei ole v. 2021 investointiohjelmassa. Em. ylittävät kohteet yht. n. 400 t€ voidaan mahdollisesti kattaa Järvenpään Veden omista hankkeista siirtämällä Kaakkolan vesihuollon saneeraus tuleville vuosille.

INVESTOINNIT YHTEENSÄ, KAUPUNKI JA JÄRVENPÄÄN VESI	MTA 2021 KV 14.12.2020	Toteuma 3/2021	Ylitys +/ Alitus -	Toteuma (%)	TPE 2021	Ylitys +/ Alitus -
Sisäiset tulot	3 740	0	3 740	0,0 %	3 740	0
Ulkoiset tulot	7 279	2 070	5 209	28,4 %	7 380	101
Tulot yhteensä	11 019	2 070	8 949	18,8 %	11 120	101
Sisäiset menot	3 740	0	3 740	0,0 %	3 740	0
Ulkoiset menot	56 987	4 927	52 060	8,6 %	56 743	-244
Menot yhteensä	60 727	4 927	55 800	8,1 %	60 483	-244
<b>Netto</b>	<b>-49 708</b>	<b>-2 857</b>	<b>-46 851</b>	<b>5,7 %</b>	<b>-49 363</b>	<b>345</b>

## Rahoituslaskelma

RAHOITUSLASKELMA KAUPUNKI + JÄRVENPÄÄN VESI, 1000 €	TP 2020	MTA 2021 KV 14.12.2020	TPE 2021
Tulorahoitus			
Vuosikate	22 415	14 032	14 157
Satunnaiset erät	0	0	0
Tulorahoituksen korjauserät	-9 781	-4 413	-4 413
Investoinnit			
Käyttöomaisuusinvestoinnit	-41 615	-60 727	-60 483
Rahoitusosuudet inv.menoihin	3 916	3 740	3 748
Käyttöomaisuuden myyntitulot	11 377	11 692	11 786
<b>Varsinainen toiminta ja investoinnit yht.</b>	<b>-13 687</b>	<b>-35 677</b>	<b>-35 206</b>
Antolainauksen muutokset			
Antolainasaamisten lisäykset			
Antolainasaamisten vähennykset			
Lainakannan muutokset			
Pitkäaikaisten lainojen lisäys	50 000		
Pitkäaikaisten lainojen vähennys	0		
Lyhytaikaisten lainojen muutos	-12 277	33 836	16 616
Lainakannan muutokset	37 723	33 836	16 616
Oman pääoman muutokset			
Muut maksuvalmiuden muutokset	-5 910	0	0
<b>Rahoitustoiminta yht.</b>	<b>31 813</b>	<b>33 836</b>	<b>16 616</b>
<b>Kassavarojen muutos</b>	<b>18 126</b>	<b>-1 840</b>	<b>-18 589</b>
Kassavarat 31.12.	20 589	18 749	2 000
Asukasluvu 31.12.	44 466	45 189	45 189
Nettolainanotto	37 723	33 836	16 616
Lainakanta 31.12. *	229 575	263 412	246 192
Lainat €/asukas *	5 163	5 829	5 448
Investointien tulorahoitus %	59,5	24,6	25,0

# HR kuukausiraportti 3/2021

## Henkilötyövuodet palvelualueittain

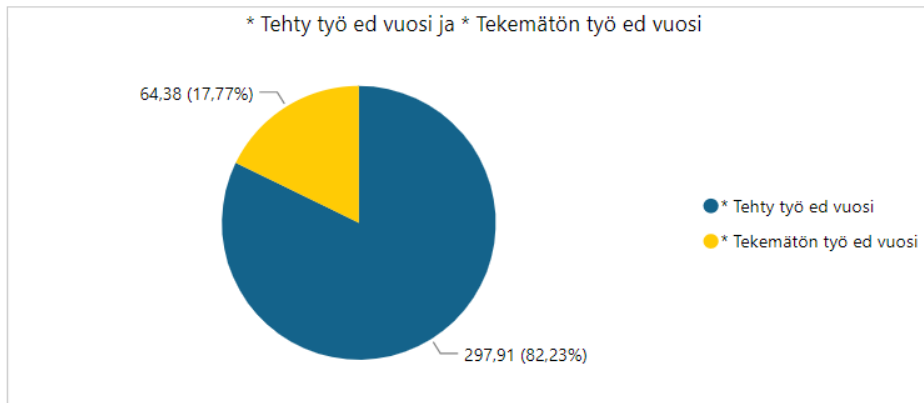
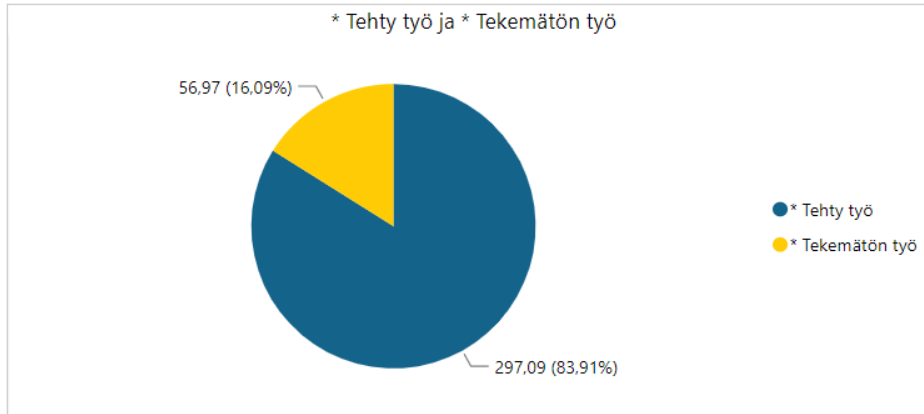
KP-taso 3	HTV1_tot_ku m	HTV1_ed_vuosi _kum	HTV1_tot_ku m_vs_ed vuosi_kum (lkm)	HTV1_tot_k um_vs_ed vuosi_kum (%)	HTV2_tot_ku m	HTV2_ed_vu osi_kum	HTV2_tot_ku m_vs_ed vuosi_kum (lkm)	HTV2_tot_ku m_vs_ed vuosi_kum (%)	HTV3_tot_ku m	HTV3_ed_vu osi_kum	HTV3_tot_ku m_vs_ed vuosi_kum (lkm)	HTV3_tot_k um_vs_ed vuosi_kum (%)
⊕ 18610 Konsernipalvelut	13,7	13,9	-0,2	-1,6%	13,3	13,9	-0,6	-4,3%	12,2	12,2	0,0	0,0%
⊕ 18612 Tilaomistus	0,2	0,2	0,0	-21,7%	0,2	0,2	0,0	-19,7%	0,0	0,2	-0,2	-81,6%
⊕ 18613 Kaupunkikehitys	20,5	21,2	-0,7	-3,4%	20,5	20,8	-0,4	-1,7%	18,7	18,7	0,0	-0,2%
⊕ 18640 Opetuksen ja kasvatuksen palvelualue	269,5	273,2	-3,7	-1,4%	246,7	248,5	-1,8	-0,7%	222,1	220,9	1,2	0,6%
⊕ 18643 Hyvinvoinnin palvelualue	45,6	49,3	-3,7	-7,5%	43,0	46,6	-3,5	-7,6%	40,2	42,5	-2,3	-5,3%
⊕ 18680 JÄRVENPÄÄN VESI	4,6	4,5	0,2	3,9%	4,1	4,1	0,1	2,3%	3,8	3,4	0,4	12,9%
<b>Yhteensä</b>	<b>354,1</b>	<b>362,3</b>	<b>-8,2</b>	<b>-2,3%</b>	<b>327,9</b>	<b>334,1</b>	<b>-6,2</b>	<b>-1,9%</b>	<b>297,1</b>	<b>297,9</b>	<b>-0,8</b>	<b>-0,3%</b>

HTV1 = palveluksessaolopäivien lukumäärä kalenteripäivinä / 365 \* (osa-aikaprosentti/100)

HTV2 = palkallisten palveluksessaolopäivien lukumäärä kalenteripäivinä / 365 \* (osa-aikaprosentti/100)

HTV3 = palveluksessaolopäivien (vähennetty kaikki poissaolot) lkm kalenteripäivinä / 365 \* (osa-aika-%/100)

## Tehty työaika



Poissaolosyytaso 1	* Poissaolojen %-osuus tekemättömästä työstä	* Poissaolojen osuus tekemättömästä työstä %-osuus ed vuosi
Muut	4.72%	4.82%
Sairaus	2.93%	4.32%
Perhevapaat	3.63%	3.50%
Lomat	2.47%	2.89%
Opintovapaa	1.68%	1.51%
Koulutus	0.12%	0.23%
Kuntoutustuki	0.30%	0.22%
Vuorotteluvapaa	0.08%	0.19%
Työtapaturma	0.15%	0.09%
Kuntoutus	0.01%	0.02%
Tuntematon		
<b>Yhteensä</b>	<b>16.09%</b>	<b>17.77%</b>

Tehty työ = HTV3/HTV1 (=palveluksessaolopäivät-poissaolopäivät)/palveluksessaolopäivät)

Taulukon muutoksen yksikkö on %-yksikköä (esim. tehdyn työn muutos 80,4 % - 79,0% = 1,4%)

Opetushenkilöstön osalta koulutyön kesäkeskeytys tai muut opetustyön keskeytykset eivät ole poissaoloja



## Sairauspoissaolot palvelualueittain

Poissaolosyytaso 1	Kalenteripv_kum	Kalenteripv_ed vuosi_kum	Kalenteripv_kum_vs_ ed vuosi_kum (pv)
<b>[-] Sairaus</b>	<b>4457</b>	<b>6764</b>	<b>-2307</b>
<b>[+] 1864 OPEKAS</b>	3963	5666	-1703
<b>[+] 1865 Hyvinvointi</b>	319	594	-275
<b>[+] 1862 KAUKE</b>	82	220	-138
<b>[+] 1868 JÄRVENPÄÄN VESI</b>	19	168	-149
<b>[+] 1861 KONPA</b>	74	116	-42
<b>Yhteensä</b>	<b>4457</b>	<b>6764</b>	<b>-2307</b>

\*Konpa sisältää myös tilaomistuksen

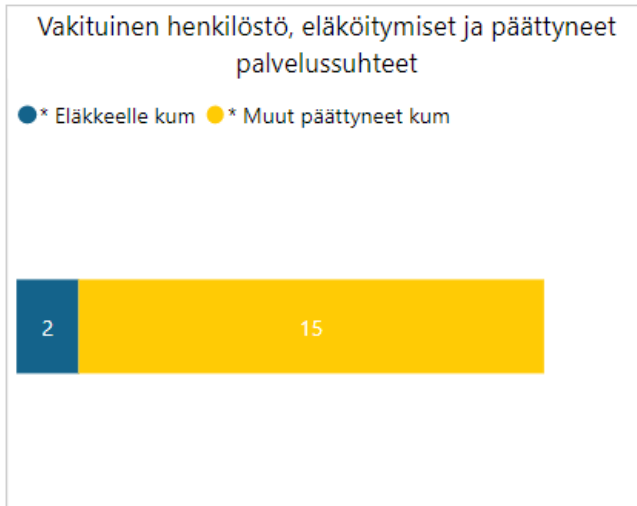
## Työtaturmapoissaolot palvelualueittain

Poissaolosyytaso 1	Kalenteripv_kum	Kalenteripv_ed vuosi_kum	Kalenteripv_kum_vs_ ed vuosi_kum (pv)
<b>[-] Työtaturma</b>	<b>230</b>	<b>134</b>	<b>96</b>
<b>[+] 1864 OPEKAS</b>	221	127	94
<b>[+] 1868 JÄRVENPÄÄN VESI</b>		7	-7
<b>[+] 1865 Hyvinvointi</b>	9		9
<b>Yhteensä</b>	<b>230</b>	<b>134</b>	<b>96</b>

## Koulutuspöissaolot palvelualueittain

Poissaolosyytaso 1	Kalenteripv_kum	Kalenteripv_ed vuosi_kum	Kalenteripv_kum_vs_ ed vuosi_kum (pv)
<b>[-] Koulutus</b>	<b>181</b>	<b>359</b>	<b>-178</b>
<b>[+] 1864 OPEKAS</b>	104	240	-136
<b>[+] 1865 Hyvinvointi</b>	60	49	11
<b>[+] 1861 KONPA</b>	9	30	-21
<b>[+] 1862 KAUKE</b>	8	28	-20
<b>[+] 1868 JÄRVENPÄÄN VESI</b>		12	-12
<b>Yhteensä</b>	<b>181</b>	<b>359</b>	<b>-178</b>

## Vaihtuvuus ja eläköityminen



Päätyneet palvelussuhteet

Määrä	Ed vuosi	Vaihtuvuus-%	Ed vuosi	Vaihtuvuus-%
17	20	1.50%	1.73%	-15.00%
* Päätyneet kum	* Päätyneet ed vuosi	* Vakituisten vaihtuvuus-%	* Vakituisten vaihtuvuus-%	* Vakituisten vaihtuvuus-%

Eläköitymiset

Määrä	Ed vuosi	Osuus-%	Ed vuosi	Vaihtuvuus-%
2	8	0.18%	0.69%	-75.00%
* Eläkkeelle kum	* Eläkkeelle ed vuosi	* Eläköityneiden osuus-%	* Eläköityneiden osuus-%	* Eläköitymisen vaihtuvuus-%

Henkilömäärä

Määrä	Ed vuosi	Muutos-%
1131	1153	-1.91%
* Henkilömäärä 31.12 ed vuosi	* Henkilömäärä 31.12 toissa vuosi	* Henkilömäärän muutos

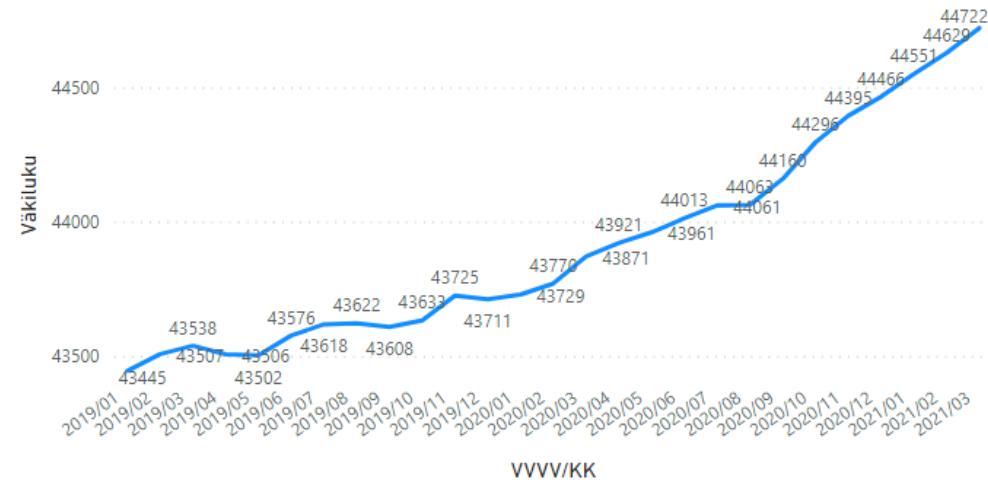
Vaihtuvuus-% = Vakituisten päätyneet palvelussuhteet / vakituisen henkilöstön lkm ed. vuoden viim. päivänä

Rajattu raportoinnin ulkopuolelle seuraavat päätymissyyt:

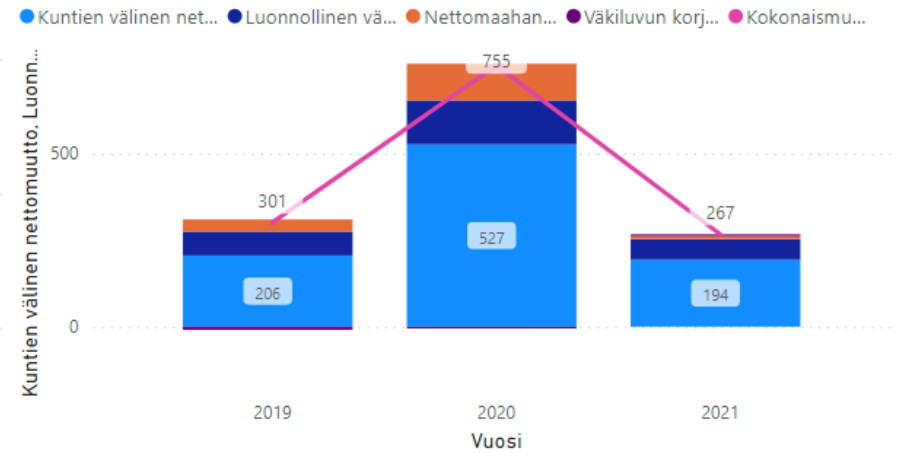
- Pää-/sivutoimimuutos, työajanmuutos - Sis.siirto/järjestelmän vaihdos
- Toistuva sijainen - Tuntematon
- Virka lakkautettu

# Väestö kuukausiraportti 3/2021

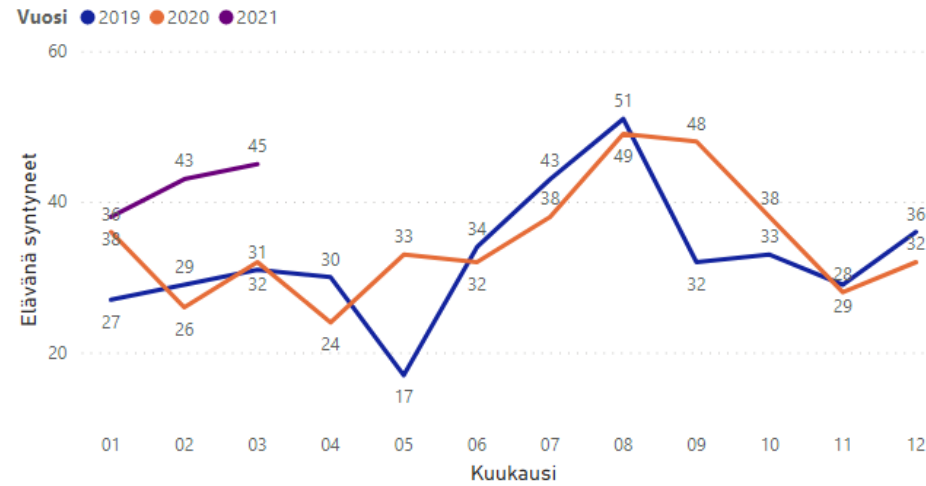
Väkiluku, tekijä VVVV/KK



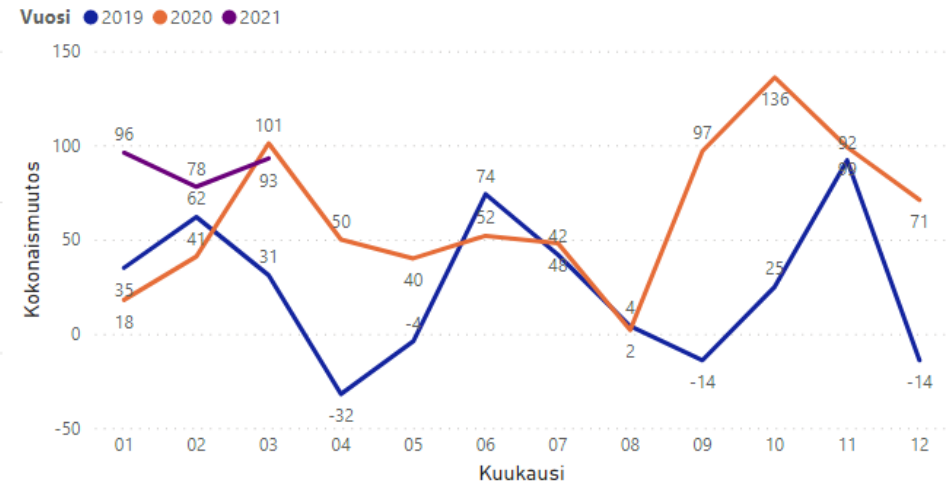
Kuntien välinen nettomuutto, Luonnollinen väestönlisäys, Nettomaahanmuutto, Väkiluvun korjaus ja Kokonaismuutos, tekijä Vuosi



Elävänä syntyneet, tekijä Kuukausi ja Vuosi



Kokonaismuutos, tekijä Kuukausi ja Vuosi

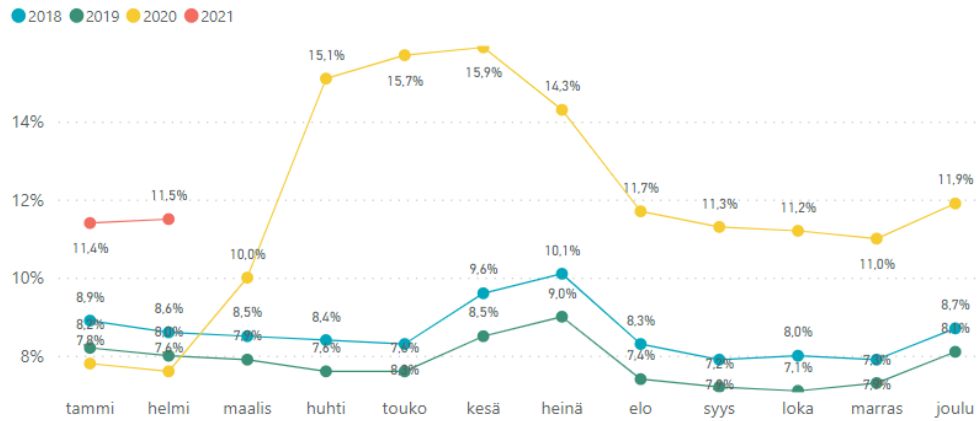


# Työllisyys kuukausiraportti 3/2021

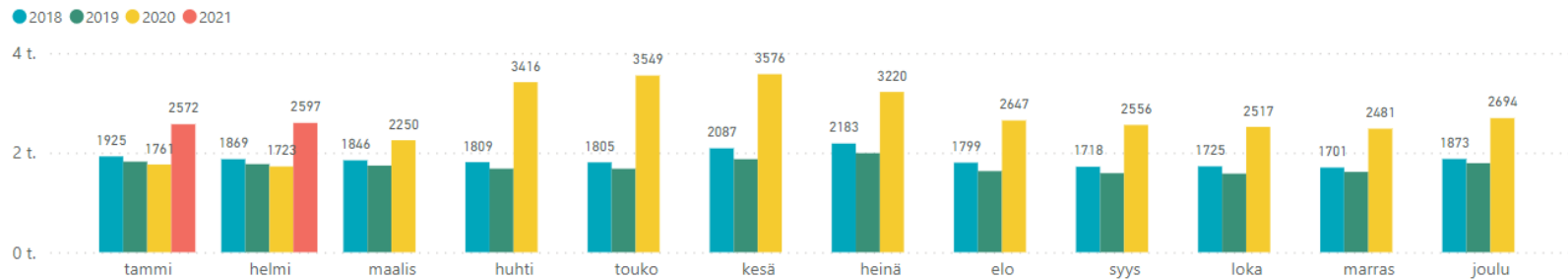
\*Raportin tekohetkellä työllisyytilastoista on julkaistu ainoastaan 2/2021 luvut.

## Yleiskatsaus

### Työttömyysaste



### Työttömien määrä



### Helmikuu 2021 työttömyysluvut

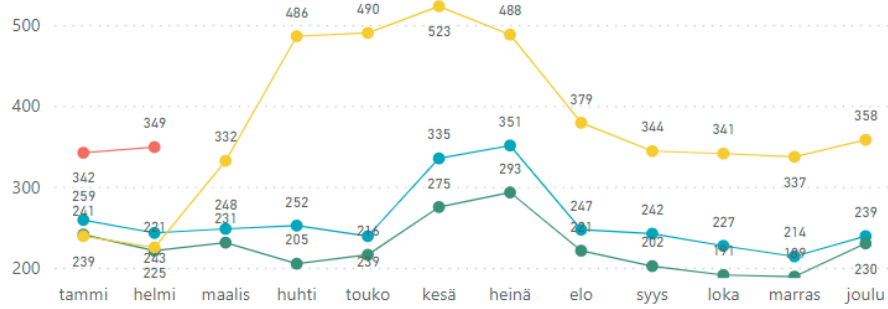
	Viimeisin	Edv.	Muutos
Työttömyysaste	11,5%	7,6%	3,9%
Työttömät	2597	1723	874
Alle 25v. työttömät	349	225	124
Pitkäaikaistyöttömät	830	574	256
Yli 50-v. työttömät	932	627	305
Ulkomaalaiset työttömät	244	149	95
Avoimet työpaikat	380	473	-93

(työttömyysasteen muutos %-yksikköinä)

## Työttömät ryhmittäin

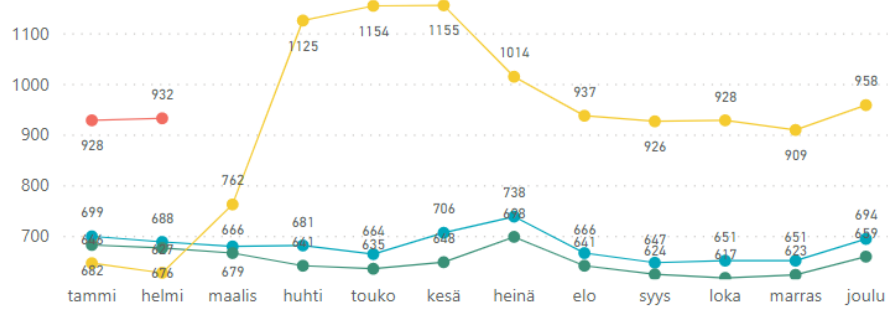
### Alle 25 v. työttömät

● 2018 ● 2019 ● 2020 ● 2021



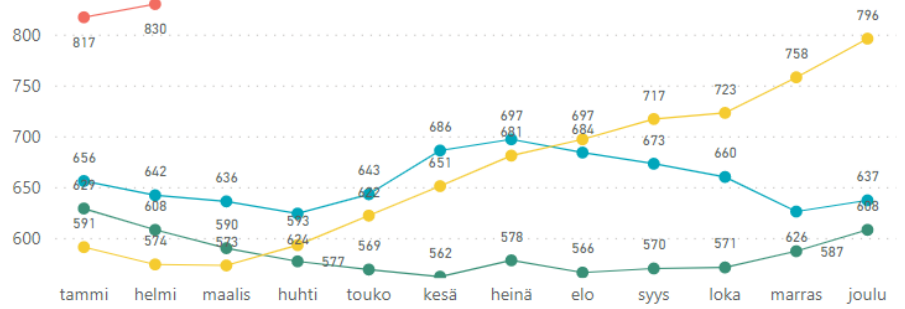
### Yli 50 v. työttömät

● 2018 ● 2019 ● 2020 ● 2021



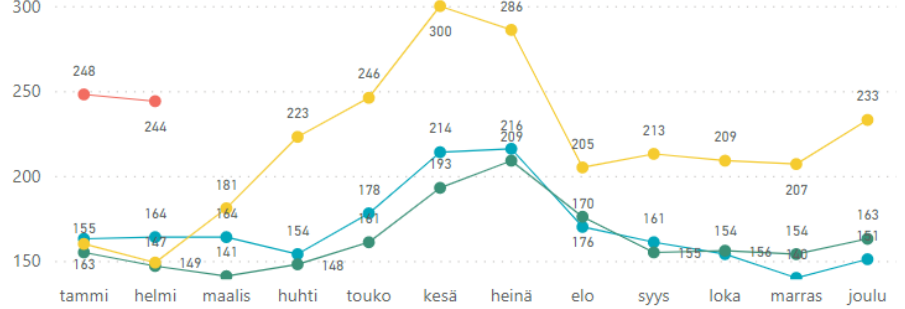
### Pitkäaikaistyöttömät

● 2018 ● 2019 ● 2020 ● 2021



### Ulkomaalaiset työttömät

● 2018 ● 2019 ● 2020 ● 2021



### Työttömien määrän muutos vertailukunnissa vuoden aikana 2/2020 – 2/2021

Kunta	Työttömyysaste	Kaikki työttömät	Ikkm	Nuorisotyöttömät	Ikkm	Pitkäaikaistyöttömät	Ikkm	Yli 50v työttömät	Ikkm
Kerava	13,0 %		772		86		241		540
Hyvinkää	12,7 %		991		104		381		710
Järvenpää	11,5 %		874		124		256		627
Nurmijärvi	10,7 %		970		119		294		569
Sipoo	10,4 %		488		45		137		263
Kirkkonummi	10,0 %		702		97		198		529
Vihti	10,0 %		392		44		146		413
Tuusula	9,8 %		797		66		156		519
Pornainen	8,9 %		71		5		38		68
Mäntsälä	8,8 %		298		36		94		260

### Työttömien ja työvoiman määrän muutos vertailukunnissa kolmen vuoden aikana 2/2018 – 2/2021

Kunta	Kokonaismäärän muutos	Ikkm	Työvoiman määrän muutos	Ikkm	Työttömyysasteen muutos	%-yksikköä
Hyvinkää		845		-179		3,8 %
Järvenpää		728		921		2,9 %
Kerava		708		365		3,6 %
Kirkkonummi		412		6		2,0 %
Mäntsälä		293		-88		2,9 %
Nurmijärvi		1034		436		4,6 %
Pornainen		86		-52		3,5 %
Sipoo		530		518		4,7 %
Tuusula		647		61		3,2 %
Vihti		331		12		2,2 %